

개성 시변제도 연구

—개성상인 회계장부 신용 거래 분석(1887~1900)

全成昊*

- | | |
|--------------------------------------------------------------|-----------------------------------------------------------|
| I. 머리말 | III. 약정기간에 따른 이자율 변동의 특징 |
| II. 박영진가 회계장부를 이용한 시변자료
생성과정: 약정일, 결제시행일, 결산일자
의 상호 관계 | IV. 이자율 변동의 월별 계절별 양상
V. 결론: 개성 시변 제도의 경제사·회계사
적 의미 |

· 국문초록

11세기에서 13세기까지 開城은 중국 宋나라의 泉州와 더불어 중세경제혁명 (Medieval Economic Revolution)을 주도한 국제무역도시였다. 그러나 고려가 14~15세기 조선으로 교체되면서 쇠퇴하다가 17세기부터 인삼 삼포 경영과 무역을 통해 다시 부흥한 상업도시로서 한국경제사에서 중세와 근대를 연결하는 중요한 도시이다. 본 논문은 개성상인 후손 박영진가에 보존된 1887년부터 1900년까지 14년간의 일기장, 외상장책, 타급장책의 채권·채무 관련 거래의 분석을 통해서 개성지방 고유의 신용제도로 전래된 時邊制에 대한 실증연구이다. 시변제는 이자율이 수시로 변동하는 오늘날 은행과 은행 간의 단기 콜 제도와 유사한 제도로서 날짜별로 기록된 회계기록만이 신뢰할만한 실증 근거로 될 수 있다. 본 논문에서는 사개송도 치부법으로 알려진 개성상인의 회계실무 기록을 분석하여 ‘時邊’이라는 독특한 신용창출 능력의 구체적인 양상을 단기·중기 이자율 변동을 통하여 구명한다. 이를 위하여 무담보 신용거래의 약정기일을 일단위로 세분류하여 약정기간의 일수에 따라 이자율이 단기에서 중기로 갈수록 하락하는 ‘落邊’ 양상을 제시한다. 또한 이자율 변동이 단기의 휘발성(Volatility)에서 중장기의 안정성(Stability)으로 수렴해가

* 한국학중앙연구원 사회과학부 한국 경제사 전임교수.

는 양상을 제시한다. 이와 함께 회계 결산기를 중심으로 자금 수요와 공급의 계절적 상황에 따라 이자율 수준이 변화하는 계절변동의 구체적 양상을 제시한다.

• 주제어

開城商人, 落邊, 短期金融, 時邊制度, 安定性, 揮發性

I. 머리말

11세기에서 13세기는 동아시아 주도의 중세경제혁명(Medieval Economic Revolution)이 일어난 시기이다. 이 시기 개성은 중국 송나라의 천주와 함께 중세국제무역 도시로서 후대에 찬란한 문화유산을 남긴 도시이다. 그 동안 한국회계사학계에서는 고려시대 개성상인들이 15세기 이탈리아 베니스 상인 보다 200년 앞서 복식부기¹⁾를 창안하였다는 주장을 계속 제기해 왔으나 이를 뒷받침하는 고려시대 회계장부는 아직까지 학계에 보고된 바 없다.²⁾ 다행히 최근 북한 사회과학원에 소장된 18세기 개성상인 회계장부와 19세기 후반 남한 박영진가의 회계장부가 국내 학계에 소개되어 한국의 개성상인은 그들의 영리활동을 위해 복식부기 방식을 구사하였다는 사실을 밝힐 수 있었다.³⁾

고려시대 상인들이 실제로 작성한 회계기록이 현전하지 않더라도 고려의 최고 전성기인 11~13세기에 개성은 세계사에서 의미를 갖는 중세경제혁명의

-
- 1) 세계회계사학계에서 공식적으로 인정한 복식부기 관련 서적은 1494년 루카파치올리(Lucas Pacioli)가 출간한 *Summa de Arithmetica, Geometria, Proportioni et Proportionalita*이다. 이 서적은 1924년 영문판으로 번역된 바 있다. Lucas Pacioli, *An Original Translation of the Treatise on Double-Entry Book-Keeping* translated for The Institute of BookKeepers Limited by Pietro Crivelli.F.C.R.A. 1924. 이 서적은 상인들이 작성한 회계 실무 장부가 아니고 회계실무를 위한 교과서적인 성격의 책이다. 실무적으로 세계 최초의 복식부기 기록으로 알려진 기록은 1211년의 이탈리아 Florentine 은행기록이다. 복식부기 관련 세계 최초의 기록물들에 대해서는 전성호, 『한국 개성상인 회계 실무와 이탈리아 루카 파치올리 저서 비교 연구—일기장을 중심으로—』, 『한국 전통회계와 내부통제시스템 II』, 민속원, 2011, 214~216면에 자세하다.
 - 2) 지금까지 국내 회계사학계에 알려진 고려시대 회계기록은 한국학 중앙 연구원 허홍식 교수에 의해 소개된 1262년 상서도관첩이 유일하다. 허홍식, 『1262년 尙書都官貼의 分析(上)』, 『韓國學報』 8-2, 일지사, 1982, 20~49면; 『1262년 尙書都官貼의 分析(下)』, 『韓國學報』 8-4, 일지사, 55~86면.
 - 3) 전성호·정기숙·허홍식 외, 『한국 전통회계와 내부통제시스템』 1, 민속원, 2011; 전성호·허성관·정기숙·허홍식, 『한국 전통회계와 내부통제시스템』 2, 민속원, 2011.

진원지로 위치한다.⁴⁾ 1960년대 남북한의 인문·사회과학자들은 고려의 경제 문화유산으로 정교한 회계기술과 환어음(換於音)⁵⁾과 차인(差人)제도,⁶⁾ 시변(時邊)제도 등 자본 회전과 관련된 신용기법을 제시한 바 있다.⁷⁾ 이러한 개성 지방의 상업 전통은 20세기 초 식민지기에 학문의 대상으로 인식되기

- 4) 중세경제혁명의 시대를 문명의 전환 시기로 인식하려는 움직임이 이미 고려시대 문학작품 속에서 나타나고 있었음을 파악한 다음의 연구가 주목된다. 이우성, 『고려 시인에 있어서의 문명의식의 형성』, 『한국의 역사상』, 창작과 비평사, 1982, 169~176면. 중세경제혁명(Medieval Economic Revolution)은 중국에서 송의 등장과 함께 경제적 비중이 북쪽의 한전농법시대(dry farming)에서 남쪽의 쌀농사지역으로 옮겨지면서 일어난 운송수단과 금융상업 과학 기술의 전반적인 발전을 반영하여 Mark Elvin, Robert M. Hartwell 등에 의해 명명되어진 개념이다. Mark. Elvin, *Pattern of the Chinese Past: A Social and Economic Interpretation*. Stanford, Stanford University Press. 1973; Robert. M. Hartwell, "A Cycle of Economic Change in Imperial China: Coal and Iron in Northeast China, 750~1350." *Journal of the Economic and Social History of the Orient* vol. 10 1967, Brill pp. 102~59; "Demographic, Political, and Social Transformations of China, 750~1550." *Harvard Journal of Asiatic Studies* Vol. 42, No.2, Harvard-Yenching Institute 1982, pp. 365~442. 11~13세기 송과 더불어 고려가 중세경제혁명의 한 축을 형성하였다는 것을 지적한 영어권의 연구로는 Hugh R.Clark Community, Trade, and Networks Southern Fujian Province from the Third to the Thirteenth Century Cambridge University Press, Cambridge, 1991, pp. 120~125.에 자세하다. 그는 1220년대 趙汝适의 『諸蕃志』에 나타난 송과 고려와의 경제 교류를 그 증거로 들고 있다.
- 5) 신용화폐로서 조선의 어음에 대해 처음 연구한 학자는 유자후이다. 유자후, 『朝鮮於音考』, 『朝光』, 1940.4. 240~248면. 조선 후기 한말 어음제도에 대해서 고동환의 연구가 주목된다. 고동환, 『조선 후기 한말 신용거래의 발달-어음과 환을 중심으로』, 『지방사와 지방문화』 13-2, 역사문화학회, 2010, 271~300면.
- 6) 개성상인들의 차인제도에 관해서 홍희유, 『송도사개문서에 반영된 송상들의 도가활동』, 『역사과학』, 1962.6에서 제기되어 이탈리아의 코멘다 조직과 유사한 것으로 소개하고 있다. 文定昌은 『朝鮮의市場』 조선총독부 1941. 『差人制度和時邊』, 『경제학연구』 17, 한국경제학회, 1964, 85~92면에서 중세 유럽의 도제제도로서 이해하여 홍희유와 다르게 보았다. 1930년대 개성지방지인 고려시보 1935년 10월 16일제 30호 사설 『차인제도의 붕괴』에서는 자본과 노동의 개념으로 정주상인과 보부상과의 관계로 묘사하여 리틀튼이 언급한 b. Capital(wealth productively employed)와 연관된 제도로 비교적 정확히 소개하고 있다.
- 7) 북한 사회과학원의 홍희유에 의해 소개된 개성상인 회계기록의 일부가 한국은행 화폐금융사 박물관에 전시되어 있다. 홍희유, 『송도4개 문서(四介文書)에 반영된 송상(松商)들의 도가(都賈) 활동』, 『역사과학』, 1962.6, 52~63면.

시작하였으며 당시 국가를 상실한 한국인에게 합리주의 문화를 보유한 국가라는 자부심을 갖게 한 민간 경제제도였다. 개성지방의 민간 경제제도 가운데 시변제도의 존재에 대해 처음 알려지게 된 것은 1929년 한국산업은행 전신인 조선식산은행 개성지점의 보고서를 통해서이다.⁸⁾ 이후 개성의 지방 신문인 高麗時報에 朴在淸이 1933년 6월 1일 제4호에서 1933년 10월 1일 제12호에 이르기까지 총 9회에 걸쳐 연재한 『時邊小論』과 金慶鎭이 같은 신문에 1933년 11월 1일 제13호에서 1935년 1월 16일 제24호에 이르기까지 총 10회에 걸쳐 연재한 반박의 논변이 실리면서 세간의 주목을 받았다.⁹⁾ 이어 1941년 文定昌도 복식부기로서 송도 부기와 차인제도, 그리고 시변제도를 개성지방의 특유한 기질로 소개한 적이 있다.¹⁰⁾ 그는 개성지방 고유의 조직력을 기반으로 이자율 수준이 1940년대 당시 은행 이자보다 낮은 수준으로 통용되는 고도의 특수신용제도로 소개하였다.

최근 개성상인 연구는 그 동안의 복식부기 방식에 집중된 것에서 벗어나 자금유통과 관련된 신용 기법에 관한 연구가 등장하여 경영관리 능력 전반적인 범위로 확대하는 추세이다.¹¹⁾ 이 중에서 오성에 의한 연구는 시변제만을 단일 연구 주제로 삼은 연구로서 주목된다. 그는 고려시보에 연재된 내용을

8) 長尾崎俊, 『開城ノ時邊ニ取テ』, 조선식산은행 개성지점 조사보고, 1929. 이 자료는 한국경제사문헌자료 4에 金孝東의 번역으로 실려 있다. 金孝東譯, 『開城의 時邊』, 『韓國經濟史文獻資料』 4, 경희대학교부설 한국경제경영사연구소, 1973.10, 75~88면.

9) 고려시보는 1933년 4월 15일 제1호를 출간하기 시작하여 1941년 10월 16일의 152호를 마지막 폐간호로 한 개성지방지로 여겨진다. 시변 소론을 연재한 박재청씨는 창간호 발간인 명단에 보인다.

10) 文定昌, 『차인제도와 시변』, 『경제학연구』 13, 한국경제학회, 1963. 85~88면.

11) 이 중 주목할만한 연구는 다음과 같다. 먼저 고동환에 의해 진행된 조선 후기 신용거래의 발달을 연구한 논문이다. 고동환, 『조선후기~한말 신용거래의 발달-어음과 환을 중심으로』, 『지방사와 지방문화』 13-2, 역사문화학회, 2010, 271~300면. 시변제를 단일 주제로 소개한 논문은 吳旻, 『한말~일제 시대 개성의 시변제』, 『한국근현대사연구』 21, 한국근현대사학회, 2002, 77~96면 참조. 양정필은 차인제도와 시변제 그리고 송도치부법을 모두 모아 개성상인의 상업활동의 근대성을 조명하였다. 양정필, 『근현대 개성상인 경제조직 시론-3대 상업제도와 3대 사업부문을 중심으로』, 『역사문제』 20, 역사문제연구소, 2008, 51~98면.

간추려 소개하고 시변제도의 기원을 17세기경으로 추정하고 물적 담보 금융이 아니라 신용에 따라 시장원리에 의해 이자율이 결정되는 제도라는 점을 주목하였다.¹²⁾ 고려시보에 소개된 시변 이자율은 3월에서 7월까지를 상반기로 8월에서 다음해 2월까지를 하반기로 월별로 혹은 계절별로 자금의 수요 공급 관계가 변동하는 것과 연동하여 이자율이 변동하며 그 수준도 당시의 은행 이자율과 비교해도 결코 높은 수준이 아닌 월 1.25%에서 1.5%사이에서 변동하는 모습을 갖는다고 소개하였다.¹³⁾ 양정필은 근현대 개성상인의 3대 상업제도로서 시변제도, 차인제도, 사개송도치부법을 주요 사업부문인 인삼 삼포경영활동과 연계시켜 고려할 것을 주문하는 시론을 제기한 바 있다.¹⁴⁾

이러한 선행 연구자들의 연구 성과에 의해 시변제의 대체적인 윤곽이 보이게 되었다. 그러나 선행 연구자들은 1929년 조선식산은행의 개략적인 보고와 1930년대 高麗時報에 연재된 서술 자료에 의존하는 한계에서 벗어나지 못하여 개성 시변제 연구는 개략적인 소개수준에 머문 상태이다. 따라서 그 구체적인 실행에 대해서는 개성상인 스스로 작성한 회계장부를 기초로 해야지만 밝혀질 수 있는 연구 과제를 남겨 둔 상태이다. 결국 개성상인의 상업 전통은 사개송도치부법이라는 한국 고유의 복식부기 방식을 기초로 차인조직이라는 인적 연계망과 인삼 삼포 운영을 통한 영리활동 그리고 그 삼포 운영에 필요한 자금의 융통 기반으로서 시변제가 상호 융합하여 빚어낸 독특한 경영문화 유산임에도 불구하고 그동안 한국의 인문·사회과학 연구 영역에서는 회계기법과 인적 조직망, 그리고 금융 능력을 각각 분리된 상태로 연구하였기 때문에 그 유기적 연관성에 대해서 아직까지 제대로 된 연구 결과가 없다고 볼 수 있다.¹⁵⁾

12) 吳星, 『한말~일제 시대 개성의 시변제』, 『한국근현대사연구』 21, 한국근현대사학회, 2002, 77~96면.

13) 박재청, 『시변소론』, 『고려시보』, 1933.6.16; 吳星, 앞의 2002 논문, 77~96면.

14) 양정필, 『근현대 개성상인 경제조직 시론-3대 상업제도와 3대 사업부문을 중심으로』, 『역사문제』 20, 역사문제연구소, 2008, 51~98면.

15) 예를 들어 세계가 공식적으로 인정하는 이탈리아의 베니스 회계기법은 개성상인들의 차인조직에 해당되는 코멘다(Commenda) 조직과 회계기술과의 관계에 대해서 연구해왔지만 한국에서 양자를 결합한 연구는 아직 진행되지 않고 있다. 한국의 경우 개성상인들의

신용거래에 관한 시변제도는 조선식산은행 조사보고와 고려시보에 제시된 내용을 볼 때 자금이 필요한 때에 언제 어디서나 간편하게 자금을 융통할 수 있는 제도이다. 이는 이자율이 수시로 변동하는 오늘날 은행과 은행 간의 단기 콜 제도와 유사한 제도로서 일별로 기록된 회계기록이 그 주요한 실증 근거로 될 수 있다. 만약 회계능력과 신용창출 제도와와의 유기적 결합 문화를 개성상인들이 전통적으로 보유해온 것을 실증할 수 있다면 세계 회계사학계에도 보고할 만한 연구 성과가 될 수 있다. 왜냐하면 유럽의 경우 1157년 이탈리아 베니스 은행 기록에서 1694년 영국은행 기록 모두를 조사해도 날짜별·월별·연도별로 정리된 체계적인 시계열 자료가 존재하지 않기 때문이다.¹⁶⁾

영업 조직인 차인조직망과 회계장부의 '換都中'과의 거래 관계 기입을 분석하여 현대 회계학에서 본점과 지점과의 관계 거래 분석 조항을 적용하여 회계장부상 독립적인 계정과목을 가지고 있는가 아닌가를 구별하고 독립된 계정과목을 가지고 있다면 그 거래 관계를 지점계정(Branch a/c)과 본점 계정(Head office a/c)으로 구분하여 상호간에 채권으로 되는 거래를 차변 채무로 되는 거래를 대변으로 분류하여 차인조직의 구체적인 연계 활동을 분석할 수 있는 것이다. 차인조직과 개성상인 회계장부와의 관계에 대해서는 별도의 연구가 진행 중이다. 이탈리아의 경우 다음 연구를 참조할 수 있다. Udovitch, "At the Origins of the Western Commenda: Islam, Israel, Byzantium?", *Speculum* 37, Medieval Academy of America, 1962, pp. 198~207; John H. Pryor, "The Origin of the Commenda Contract", *Speculum*, Vol. 52, No 1(Jan) Medieval Academy of America, 1977, pp. 5~37; Stephen D. Goitein, *A Mediterranean Society: The Jewish Communities of the Arab World as Portrayed in the Documents of the Cairo Geniza*, Vol. 1: Economic Foundations (Berkeley/Los Angeles)

- 16) 단기 민간 자금시장에 유입되는 화폐의 양에 따라 이자율이 수시로 변동하는 양상을 휘발성(Volatility)이라 정의하고 이러한 휘발성이 관찰되는 신용시장을 근대시장으로 규정한다. 시드니 호머와 리처드 실라는 1157년 The Bank of Venice · 1401년 The Bank of Barcelona · 1407년 The Bank of Genoa · 1587년 The Bank of Rialto · 1609년 The Amsterdam Wisselbank · 1656년 The Bank of Sweden · 1694 The Bank of England의 기록을 조사하여 일별로 변동하는 자금시장의 이자율이 중세사회에서는 존재하지 않으며 민간인 스스로 만든 민간금융조합이 존재하지 않는 것을 밝힌 바 있다. "The new factor could be accounted for by day-to-day differences in the condition of the money market. Today the statistical problem of volatility is met by averaging rates on uniform loans and thus computing monthly average rates or yearly average rates. No such complete data exist for the middle Ages. A basic difference from present was the lack of large private corporations." Sidney Homer and Richard Sylla, *A History of*

유럽학계에서 신용거래의 기원을 중세 이슬람 상업 문명에서 기원한 것으로 인정하고 신용거래의 발달의 문화적 기초로서 쓰기(Writing)와 기록(Recording)을 강조하고 있다는 점은 본 연구의 기초 방법론으로서 개성상인 회계기술 연구의 세계화에 시사하는 바가 매우 크다.¹⁷⁾ 개성상인 회계장부의 일기장을 중심으로 채권 채무관계의 분개가 어떻게 이루어져 있으며 이 거래 분개가 다시 채권장과 채무장의 원장(외상장책/타급장책)에 어떻게 전기되었는가를 추적하고, 이를 통해서 원금과 이자, 대부기간 표시 그리고 원금 상환기일과 실제 변제된 시점의 기입의 분석을 통해 일별, 월별 이자율을 생성함으로써 시변제도의 구체적인 실행관행에 대한 기초자료를 생성할 수 있는 것이다.

본 연구는 개성상인들의 회계처리 능력과 신용 창출 능력의 유기적 연관성의 실체로서 시변제에 주목하여 그 구체적 양상을 실증하려는 것이다. 이를 위해서 박영진가의 일기장 1(1887.08.15~1894.04.26), 일기장 2(1894.04.26~1898.09.15), 일기장 3(1898.09.15~1900.04.12)과 외상장책(1887.08.15~1900.04.12), 타급장책(1887.08.15~1900.04.04)의 채권 채무 관계 거래기입을 분석 대상으로 삼아 개성의 시변제의 특징을 적출하려고 한다. 먼저 박영진가의 일기장 기록에서는 채권/채무 발생일자, 원금 대비 약정 받을 이자율/지급 이자율, 대출 원금/차입 원금, 대출/차입 상환약정일, 채권/채무자 성함이 기입된

Interest Rates, Wiley John Wiley & Sons, Inc Rutgers University Press, New Jersey 2005, pp. 135. 1668년부터 최근까지 작성된 전라도 영암군 장암리 마을의 동계 회계문서도 일자별 기록이 아닌 분기별 기록이라서 정확한 거래기간을 산정할 수 없는 어려움이 있다. 전성호, 『조선후기미가사 연구』, 한국학술정보, 2007, 252면.

17) Alfred E. Lieber는 중세 이슬람 상업이 이룩한 가장 큰 성과로서 회계기록과 신용 창출과의 관계를 다음과 같이 강조하고 있다. "Business was generally conducted through the medium of brokers or agents, who were well versed in the trading usages of the place. Nor can it be sold except through the intermediary of brokers who have been entrusted with his function and the sultan's officer writes down what has been sold in his notebook. **The Greatest contribution of the Muslim world to medieval economic life was the development of commercial methods based on writing and recording.**" Alfred E. Lieber, *Eastern Business Practices and Medieval European Commerce*, *The Economic History Review*, New Series, Vol. 21, No 2, 1968, pp. 230~243 · p. 231.

거래를 독립 항목으로 식별하여 정리하였다. 이 일기장 기록은 다시 외상장책과 타급장책으로 전기(Posting)되므로 일기장 기록과 원장 기록을 대조하여 채권/채무 발생 일자와 받을 이자/지급이자, 대출원금/차입원금, 회수/상환 약정일에 관한 원장 기입을 정리하여 채권/채무발생일, 상환약정일, 최초 상환일, 최종 상환일 등에 따른 이자율 통계를 생성하였다.

II. 박영진가 회계장부를 이용한 시변 자료 생성과정: 약정일, 결제시행일, 결산일자와의 상호 관계

고려시보에 개성 시변제도는 신용에 기초하여 모든 거래가 중단 없이 지속될 수 있도록 필요한 자금을 연속적으로 유통시키는 제도로서 단기간 수시로 거래하는 금융순환기술로 마치 은행과 개인 간 당좌 거래, 혹은 은행과 은행 사이의 단기 콜제도와 같은 것으로 소개하고 있다. 즉 아무 날 아무 때 거래 당사자가 필요로 하는 일시에 결산기일 내에서 한 달 미만, 한 달 혹은 그 이상기간 별로 換契에서 제정한 이자를 붙여 유통시키는 개성지방 고유의 금융 기법으로 소개하고 있다.¹⁸⁾ 따라서 시변제를 실증할 수 있는 자료는 민간 신용 시장의 거래 발생일자 기입이 분명하고 상환 약정일자가 명시된 채권 채무 관계 거래기록이다. 이러한 면에서 박영진가 일기장은 지금까지 알려진 일기 기록 중 시변 자료를 생성할 수 있는 최적의 자료라 할 수 있다.¹⁹⁾

18) 박재청, 『시변소론』 4, 『고려시보』, 1933.6.16.

19) 1902년~1903년 內藏院放債權 기록이 대부기간이 일자까지 기록되어 있지만 내장원이라는 기관의 한계상 민간 신용기구의 이자율로 보기 어려우며 변동의 모습이 관찰되지 않고 중세사회 이자율처럼 고정된 모습으로 월 3% 수준을 보이고 있어 수시로 변동하는 시변과 전혀 다른 성격의 제도라는 것을 알 수 있다. 徐吉洙, 『開港後 貸借關係 및 利子에 관한 研究(Ⅲ)-官府息利의 高利化와 外國資本의 息利活動을 中心으로』, 『경제사학』 12, 경제사학회, 1988, 1~58면. 고대사회에서 20세기까지 이자의 역사를 탐구한 유럽의 이자율 기록의 경우 만기일(Maturity day)에 대한 명시가 정확하지 않은 이유로 비교 가능한 이자율 자료가 풍부하지 않은 편이다. Sidney Homer and Richard Sylla는 “유럽에

조선 식산은행 조사보고에서도 시변제도를 은행 기관과 같은 제도적 기관 없이 수요자는 한 장의 약속어음을 쓰고 차입과 대출 이지는 서로 같은 비율로서 은행처럼 지급에 대비할 준비금 없이 항상 현금 보유액 전체를 대출할 수 있는 간편하면서도 매우 선진적인 금융기법이라고 소개하고 있다.²⁰⁾ 중단 없이 연속적으로 자금을 융통시키는 것이 시변제도의 특징이기 때문에 오늘날 회계처리기준으로서 강조되는 일관성과 계속성의 원칙을 적용하여 개성상인 회계장부상에 연속적으로 중단 없이 자금의 흐름을 처리하고 있는지를 확인하는 작업이 요구된다.²¹⁾

〈그림 1〉은 박영진가 일기장 제1면 1887년 8월 15일 거래기입에서 출발하는 일기장 제1면과 강곡택(康谷宅)이란 계정과목하에 1887년 8월 15일 일기 기록이 전기(Posting)된 원장(외상장책) 제1면을 정서화한 예시이다. 〈그림 1〉의 일기장 기입을 보면 모두 14건의 거래가 기입되어 있고 그 중 ㉠, ㉡, ㉢은 각각 이자율 표시(邊十⁸兩式, 邊⁸錢式, 邊⁸錢式)와 함께 모두 '債給-下'라는 공통의 분개 구조를 가지고 있는 것을 알 수 있다. 또한 '債給-下'라는 분개 구조를 갖는 일기장 기입 ㉠, ㉡, ㉢은 외상장책에 '捧次-內'라는 오늘날 현대 회계의 총계정 원장 형식인 'T-Form'의 틀 안으로 각각 전기되어 있는 것을 알 수 있다.²²⁾ 이 예시를 중심으로 〈부표〉의 각 항목 즉 연도별

서 대부분기간에 따라 이자율이 구분되는 예는 존재하지 않는다.”라고 서술하면서 기간별 이자율 통계 자료의 작성에 곤란한 점을 기술하고 있다. Sidney Homer and Richard Sylla *A History of Interest Rates*, Wiley John Wiley & Sons, Inc Rutgers University Press. New Jersey 2005, p. 8.

- 20) 양 보고서 모두 회계처리 능력과 시변 창출과의 관계에 대해서는 언급이 없다.
- 21) 현재 기업의 회계기준은 역사적으로 실무 속에서 발달된 여러 원칙 가운데에서 공정 타당하다고 인정된 바를 요약한 것으로 1935년 미국의 Haskin & Sells Foundation의 요청에 의해 1938년에 미국 회계학회의 명의로 발표된 원칙에서 출발한다. Thomas Henry Sanders, Henry Rand Hatfield and Moore., *A Statement of Accounting Principles*, AAA, 1938; 정기숙·박해근·이중희, 『회계사상과 회계기준의 발전』, 경문사, 2002, 243면. 개성상인의 회계처리기법은 마찬가지로 역사적 실무 속에서 발달한 것으로 시변과 관련된 채권채무 기입에서 연속적으로 변함없이 일관된 회계처리 사항이 나타나는 것은 이러한 회계 기준 정립의 역사적 근거가 될 수 있다.
- 22) 현대 회계에서 계정이란 기록/분류/요약이 이루어지는 'T-Form'의 공간으로 이탈리아

월별 일자별 채권 채무거래 발생일자·상환약정일·약정이자율·원금·이자·상환일·상환기일별 이자율 등 시변제도 실증을 위한 자료가 어떻게 생성되는지를 살펴보자.²³⁾

〈그림 1〉 박영진가 회계장부 중 일기장(분개장)의 분개(Journalizing)와 원장으로의 전기(Posting) 예시

일기장 거래 기입		원장(타금장책) 거래 기입
<p>歲丁亥八月日記第一上吉辰</p> <p>八月十五日 錄谷宅入八月本業鐵皮橋宅來文二千八百四十六兩一錢六分上</p> <p>當五條入八月本業鐵三三三又一分一錢并橋都中來文六千一百五十三兩八錢四分上</p> <p>邊×鐵式 ④康谷宅債給八月本明二月晦擇次文五千兩下</p> <p>邊×鐵式 ⑤金德卿債給八月本明十月晦擇次文五千兩下</p> <p>十月十九日 又債邊先上京換崔壽卿推次一度文二千兩上 并橋都中冊崔學中給</p> <p>十一月初三日 又邊三滬上支三百七十五兩上</p> <p>初六日 并橋都中貨去支二百兩下</p> <p>吳光珍貨去已去支二十兩下</p> <p>金德卿債還上仍債計支四千兩下</p> <p>邊×鐵式 ④又仍債給明二月晦擇次文四千兩下</p> <p>十五日 并橋都中還先上支八十兩上</p> <p>吳光珍貨去已去支八十兩下</p> <p>吳光珍貨去已去支一百兩上</p> <p>十一月初六日 并橋都中滬上支一百兩上</p> <p>吳光珍貨去圖用條支一百兩下</p> <p>時在支五十五兩</p>	<p>光緒拾參年丁亥八月外上長曆第一上吉辰</p> <p>康谷宅 ④擇次丁亥八月十五日明二月晦債文五千兩 邊文七百五十兩</p> <p>內戊子二月初十日文一千兩 邊文一十兩廿二日文一千兩廿九日相計支二千一百十兩三月初七日文二千六百二十兩上</p> <p>金德卿 ⑤擇次丁亥八月十五日十月晦債文五千兩 邊文三百七十五兩</p> <p>內丁亥十月十九日京換崔壽卿推次文一千兩十一月初三日上支三百七十五兩 ⑥初六日仍債移錄支四千兩上</p>	

회계사에서는 비둘기집(Pigeonhole)으로 명명되어 왔다. 한국 고유의 원장 계정 형태로서 외상장책의 '捧次-內'라는 틀과 이탈리아 비둘기집(Pigeonhole) 및 현대 회계의 'T-Form'의 공간과의 연관성에 대한 연구는 전성호, 『한국 전통 회계의 원장 계정 기입 기법과 이탈리아 비둘기집 이론과의 비교연구』, 『史學研究』 101, 한국사학회, 2011, 171~204면 참조.

23) 지금까지 유럽의 많은 경제사학자들이 비교가능한 동질의 이자율을 구하기 위하여 노력해왔지만 정교한 회계 기록이 부재하여 이루지 못한 것으로 보고하고 있다. 유럽 회계 기록의 경우 상환기일(Maturity Day) 정보의 부재로 그 정확한 이자율 산정의 어려움이 있다. Sidney Homer and Richard Sylla *A History of Interest Rates*, Wiley John Wiley & Sons, Inc Rutgers University Press, New Jersey 2005, p. 9.

〈그림 1〉의 총 14건의 거래중 약정 이자율과 상환 기일이 명시된 채권/채무 거래 관련 기입은 4번째 기입(Entry) “邊十 8兩式 ①康谷宅債給八月本明二月晦捧次文五千兩下”이다. 이 거래를 현대 회계방식으로 분석하면 “1887년 8월 15일 강곡택에게 이자율 15%(邊十 8兩式)를 적용하여 원금 5000냥을 8월 15일 기준으로 내년 2월 그믐까지를 상환기일로 약정하고 대여하다.”이다. 현대 회계 방식대로 분개하면 (차) 대여금 5000냥 (대) 현금 5000냥이다. 개성상인의 일기장의 특징은 분개장과 현금출납장 기능이 모두 복합된 특징을 갖는다.²⁴⁾ 따라서 모든 기입은 분개되어 체계적으로 원장의 대차변 거래 요소별로 전기되므로 이 기입은 외상장책 제1면 처음 기입에 다음과 같이 분개된 결과가 전기되어 나타나게 된다.²⁵⁾

〈표 1〉 〈그림 1〉 일기장 기입이 원장으로 전기되어 康谷宅이란 계정과목하에 이루어진 전기(Posting)를 ‘T-Form’으로 전환한 경우

康谷宅						
대여일	금액		내 ²⁶⁾	상환 실행일	금액	
1987.08.15	원금	5,000		1888.02.10	상환원금	1,000
	받을이자	750			상환이자	20
				1888.02.23	상환원금	1,000
				1888.02.29	상계문	2,110
				1888.03.07	상환금	1,620
		5,750				5,750

24) 이러한 개성상인 일기장의 특징에 대해서는 지금까지 많은 회계사적 연구에서 공통적으로 지적한 사항이다. 가장 먼저 현병주의 저서에 다음과 같이 서술되어 있다. “제 14장 松都日記帳은 新式 簿記에 日記帳과 分介帳을 合하여 並進하는 所以 新식부기는 일기장에 금액 대차의 구분이 없이 기입하고 更히 分介帳에 傳記할 時 貸借를 區別하되 松都 簿記는 日記帳에서 貸借를 區別하여 記入하나니 하에 記入法을 參觀하면 自然히 解釋하리라.” 현병주, 『실용자수사개송도치부법』, 덕흥서림, 1916, 18면.

25) 이 예시의 원본 사진과 회계사적 의미에 대해서는 정기숙, 『四介松都治簿法の 記帳原理와 帳簿組織에 관한 연구』, 전성호·허성관·정기숙·허홍식, 『한국 전통회계와 내부통계시스템』 II, 민속원, 2011, 113~174면에 자세하다.

26) 이 용어의 복식부기 기록에서의 중요성에 대해서는 전성호, 『한국 전통 회계의 원장 계정

〈부표〉의 각 항목은 〈그림 1〉과 〈표 1〉의 예시대로 일기장의 분개 (Journalizing) 구조와 동일 기입의 원장으로의 전기(posting) 구조를 이용하여 작성한 것이다. 〈부표〉는 ①채권/채무 거래 발생일자, 1887년 08월 15일 ②상환 약정일, 1888년 02월 30일 ③이자, 750兩 ④원금, 5,000兩 ⑤월 이자율, 0.02(2%) ⑥일기장에 기재된 약정 이자율, 0.15(15%) ⑦약정 기간, 7.5²⁷⁾ ⑧채권/채무 계정 명 ⑨채권/채무 분개 표시 捧次/入 ⑩원장상 차대변 표시로 모두 10항목으로 구성되어 있다. 그러면 이러한 〈부표〉의 집계 항목이 일기장과 원장 기입에서 어떠한 연관 속에서 추출되었는가? 〈그림 1〉의 일기장 기입과 원장기입에 〈부표〉의 통계 항목의 관련 번호를 붙이면 다음과 같다.

일기장: ①八月十五日 ⑥邊十 8 兩式 ⑨康谷宅 ⑧債給 ①八月本 ②明二月晦
⑧捧次文 ④五千兩下

원장: ⑨康谷宅 ⑧捧次 ①丁亥八月十五日 ②明二月晦 ④債文五千兩 ③邊文七百五十兩(일기장에 ③邊文七百五十兩이 없다.)

內 ⑩戊子二月初十日文一千兩 邊文二十兩+三日文一千兩+九日相計文二千一百十兩三月初七日文一千六百二十兩上(원장에 ⑥邊十 8 兩式이 없다.)

〈표 2〉 박영진가 일기장 원장 기입에서 시변 이자율 관련 정보 추출 예

	①-②	③	④	⑤	⑥	⑦	⑧	⑨	⑩
	거래발생일-상환약정일 ²⁸⁾	(대여) 이자	(대여) 원금	월이자율	약정 이자율	약정 기간	계정명 (거래처)	분개표시 (장차 받을 권리)	차대변 표시
일기장	八月十五日-明二月晦		5000	⑥/⑦	邊十 8 兩式	(②-①)/30	康谷宅	債給捧次	
원장	丁亥八月十五日-明二月晦	750	5000			(②-①)/30	康谷宅	捧次	

기입기법과 이탈리아 비둘기집 이론과의 비교 연구, 『사학연구』 101, 한국사학회, 2011, 171~204면 참조.

27) 월 이자율을 산출하기 위하여 30일 기준으로 표시 7.5란 7개월 15일 간이란 표시이다.

박영진가 일기장과 원장 기입에서 각각 두 번 기입된 사항은 <부표> 항목에서 ①거래일자 ②상환약정일 ④대여 원금 ⑧채권 표시 ⑨채무자 계정명이다. <표 2>를 보면 일기장과 원장에 두 번 기입된 항목을 제외하고 일기장에만 기입되고 원장에 없는 항목과 반대로 원장에 기입되고 일기장에 기입 안된 항목을 보면 ③항 대출이자와 ⑥항인 약정이자율이다. ③항인 대여이자 750냥은 ⑥항인 약정이자율을 매개로 ④항 대여 원금 5000냥의 이자로 계산된다. <부표>의 ⑥항의 약정이자율은 일기장상에 '邊 十 8 兩 式'이란 특수 숫자로 기입되어 있고 원본에는 전기 표시와 겹쳐 있기 때문에 정확한 이자율 계산을 위해서는 원장의 관련 기록과 대조해야한다. 이 대조 과정을 거쳐서 구축한 항목이 바로 ⑥항의 약정이자율 0.15라는 아라비아 숫자이다.

일기장 원본을 보면 ⑥항인 약정이자율 기입을 개성상인들은 오직 유일하게 동아시아 아라비아 숫자에 해당하는 호산 표시의 가로쓰기 배열로 기입하고 있다. 가로쓰기도 오늘날의 가로쓰기처럼 왼쪽에서 오른쪽의 진행방향과 반대로 오른쪽에서 왼쪽으로 진행되는 것을 가리키는 특수 표시가 있다. 이 이유는 이자 계산을 정확하게 하기 위한 자릿수 개념으로 세로쓰기 배열로는 십진단위의 자릿수를 명확히 나타낼 수 없기 때문이다.²⁹⁾ 개성상인이 사용한 자릿수 개념은 兩·錢·分으로 화폐단위 표시와 동일한 용어로 표기되어 있는데 일기장 상에서 약정이자율의 자릿수 표시로 사용된 '兩·錢·分'이란 화폐단위가 아닌 백분율(%)의 십진단위 자릿수 표시이다. 이자율 계산식에 표기한 '兩'이란 소수점 둘째자리, 즉 1/100이며 '錢'은 세 번째 자리 즉 1/1,000, '分'이란 네 번째 자리 즉 1/10,000을 지시한다. 결국 '邊 十 8 兩 式'이란 원금대비 이자 계산식인 15/100인 0.15의 호산 표기인 것이다. 5000냥×0.15=750냥으로 이 식에 의해 750냥이 계산되어 원장에 기재되는 것이다.³⁰⁾

28) 실제 부표에는 차입, 대여로 구별하였다.

29) 로마 숫자가 이탈리아 베니스에서 복식부기가 창안되었다고 보기 어려운 근거가 바로 로마 숫자의 배열이 왼쪽에서 오른쪽으로 진행되는 수학의 자릿수와 반대의 배열을 보이고 있기 때문이다.

30) 개성상인 회계장부에 유일하게 세로쓰기가 아닌 가로쓰기 방식으로 기재된 사항이 바로 이자율 계산식, 상품 단가 계산식 현금시액액 계산식이다. 이 중 이자율 계산식이 그 대

이와 같이 모든 기입항목의 연관성을 추적하여 일 단위까지 세분화할 경우 고려 시보에 소개된 다음과 같은 시변제의 성격을 밝힐 수 있다. 고려시보 제 7호에 박재청은 “時邊이 月利라기 보다는 그 精神이 時에 있는 以上 以上の 月利 그것만으로는 全日長期는 될 수 있으나 隋時 短期는 불가능하다.” 라고 기술하고 있다.³¹⁾ 이 기술에 의하면 시변제도는 단기에 초점을 맞추어야 하고 이자 계산을 월 단위로 하는 것이 아니라 일 단위로 세분화하여 계산하여야 한다. <부표>의 ⑤번 항목인 월 이자율이 바로 본 연구에서 일기장과 원장의 거래 발생 시점과 상환 약정 일을 기준으로 가공하여 계산한 이자율이다. 예를 들어 <부표>의 차입 월 이자율 첫 번째는 0.0214(2.14%)로 차입 약정 기간인 1898.3.23~1898.3.30 7일 기간을 월 30일로 나눈 0.23333개월에 약정 이자율 0.005(0.5%)를 곱한 값이다.

고려시보는 개성인의 신용 능력의 평가 지수로서 대차 시작은 월중 어느 날이나 가능하지만 결제일 만큼은 대개가 월말 즉 晦日로 약정하고 실제 신용거래이므로 신용력을 높이기 위한 방법으로 약정 기일 이전에 지불하는 것을 자랑으로 삼는다고 하였다.³²⁾ 고려시보가 전하고 있는 것을 실제 장부 기

표적인 예이고 매출 매입 단가 계산식이 그 다음의 주류를 이룬다. 이 계산식에 사용된 숫자는 胡算, 標算, 東洋數字로 알려져 있다. 李相國, 『개화기서양부기·회계도입과정에 관한 연구』, 한양대 박사학위논문, 1988; 杉本德英, 『開城簿記法の論理』, 森山書店, 1998, 77면. 현금 시제액 계산식은 예를 들어 박영진가 일기장 제 2권 정유년 12월 29일 마지막 기입을 보면 “時在文七千四百三十一兩一錢七分 二千又三十一分”이라고 되어 있는데 이는 현금흐름에 대한 점검 표시로서 1897년 12월 29일 현재 남아 있는 현금 7,431.17을 호산 표시로 한 것이 二千又三十一分이다. 호산표시에서 ‘分’이란 현금 1兩의 1/100인 소수점 둘째자리 표시이다. 그러나 이자율 표시에서는 兩·錢·분이 지칭하는 자릿수는 현금 자릿수 표시와 다르다. <그림 1>의 ㉔표시 기입의 ‘邊 十 8兩式’이란 이자율 ‘0.15’로 여기서 兩은 1%(0.01)인 소수점 두 번째 자리를 지칭한다. <그림 1>의 ㉕의 ‘邊 十 8錢式’이란 ‘0.075’로 여기서 錢은 0.1%(0.001) 소수점 세 번째 자리를 지칭한다. 유럽 중동 인도에서 아라비아 숫자 사용과 상인들의 회계 기록에 대해서는 M.E. Mallett, 1967, *The Florentine Galleys in the Fifteenth Century.*, Oxford, pp. 86~87. J. Needham, 1959, *Science and Civilisation in China*, III Cambridge. 5 ff, 146 ff. D. E. Smith and L. Karpinski, 1911 *The Hindu Arabic Numerals* Boston. 참조

31) 박재청, 『시변소론』 4, 『고려시보』, 1933.7.16.

32) 박재청, 『시변소론』 2, 『고려시보』, 1933.6.16.

입을 가지고 점검하는 방법으로 일기장에 기입된 약정 기간과 원장 상에 결제일로 기입된 것을 비교하여 시변 결제 청산기일이 약정 기일보다 우선하는 정도를 살펴볼 수 있다.

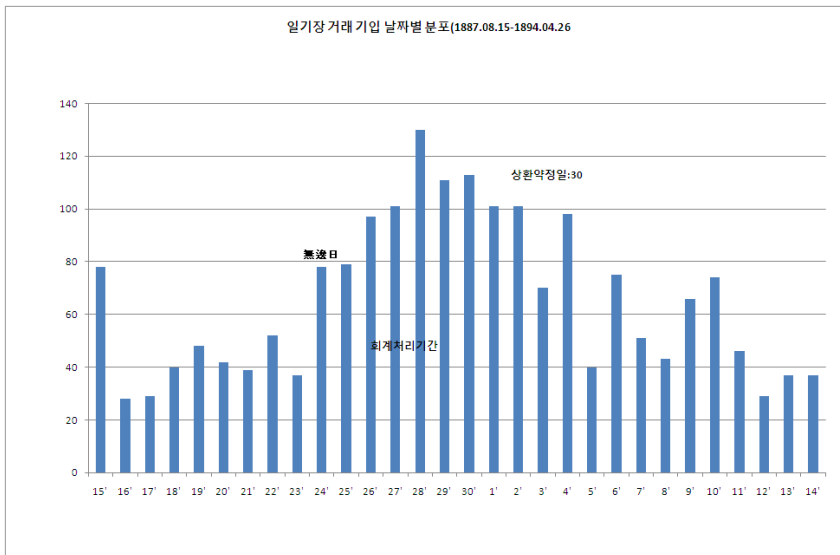
박영진가 회계기록 가운데, 개성 지방에서는 대출이 일어난 경우, 일기장에 약정기일을 기록하고, 원장에는 실제로 상환된 날짜가 기록되는데, 약정기일보다 이전에 상환이 이루어지는 것을 최상의 신용으로 여겼다. 따라서 약정기일보다 이전에 상환이 이루어지는 것을 최상의 신용으로 여겼다. 따라서 박영진가 회계장부에서 일기장 상의 약정기일과 원장 상의 상환 시행일 사이의 간극은 개성 지방 신용평가 지수로 활용할 수 있다.

〈표 1〉은 일기장 기입이 원장으로 전기되어 康谷宅이란 계정과목하에 이루어진 원장 기입을 T Form으로 전환한 것으로 일기장의 약정 내용이 실제로 이행된 사실을 나타낸다. 〈표 1〉에서 왼쪽의 차변은 받을 채권과 이자가 기입된 것이다. 오른쪽 대변은 8월에 대출이 일어난 원금 5,000냥과 그 상환 약정 이자 750냥이 총 5회에 걸쳐 분할 상환된 것을 알려준다. 상환약정일이 1888년 2월 30일 이전에 4회 즉 2월 10일 1,000냥, 이자 20냥·2월 23일 1,000냥·2월 29일 相計文 2,110냥이 상환되고 상환 약정일이 지난 3월 7일 나머지 1,620냥이 회수되어 차변 합계와 대변 합계가 각각 5,750냥으로 균형이 맞는 것을 알 수 있다. 〈표 1〉의 예시에서 알 수 있듯이 약정 기일은 대개가 월말 즉 晦日로 하고 실제 무담보 신용거래이므로 개성인이 자랑하는 신용 능력 평가 지표로서 약정 기일 이전에 지불한 건수가 3번이며 기일을 넘긴 것은 한 번인 것을 보아 개성인들의 신용력은 실제로 높은 상태였다고 말할 수 있다.

〈그림 2〉는 이 점을 더 분명히 하고자 박영진가 일기장 1 1887.815~1894.04.26일까지 총 2,446일간 거래된 기입 건수 1,970건 거래의 월 30일 기준 날짜별 분포를 제시한 것이다. 〈그림 2〉에서는 거래 날짜는 30일 기준 일을 중심으로 집중적인 더미를 형성한 것을 볼 수 있고 상환약정일인 30일과 변제 시행일, 그리고 결산 처리일자와의 상호 관계가 잘 제시되어 있다. 〈그림 2〉는 고려시보에서 소개한 대로 개성인의 시변 결제 관행의 특징이 그대로 나타나 있다. 고려시보는 '無邊日'로 유명한 매월 25일이나 26일이 지나면 약 3~4일

사이에 광범위하게 개성 전체의 시변에 대한 결제를 청산화하는 관행이 있다고 보고하고 있다.³³⁾ <그림 2>에서 알 수 있듯이 대부분 거래 기입 일자는 매달 25일에서 다음달 3~4일 사이에 더미로서 쌓여 있는 것(Heaping)을 알 수 있다. 총 거래의 약 55%가 이 기간 사이에 기입되고 있다. 특히 매달 30일은 약정상환일로서 30일 바로 직전 2일전인 28일의 거래가 최고치를 형성하고 있는 것을 알 수 있다. 또한 30일 이전의 날짜로 기입된 건수가 30일 이후보다 많은 것을 알 수 있다. 결론적으로 개성지방에서 무담보의 신용 거래가 발달하고 활성화된 배경에는 약정 기일 보다 먼저 결제를 결행하는 개성상인 특유의 신용능력 향상 방법이 존재하고 있었던 것이다.

<그림 2> 일기장 거래 기입 날짜별 분포와 더미(Heaping)의 특징



33) 박재청, 앞의 1933.6.16 논문.

Ⅲ. 약정 기간에 따른 이자율 변동의 특징

—100일 미만 단기변동을 중심으로

오스트리안 경제학자 뵘 바베크(Böhm Bawerk)는 한 국가의 문화수준은 이자율에 의해서 반영되며 그 국민의 지적 수준과 도덕성이 높을수록 이자율은 낮다고 했고 전 세계 이자율의 역사를 조사하여 정리한 시드니 호머와 리차드 실라(Sidney Homer & Richard Sylla)는 문화수준을 기술수준으로 도덕성과 지적 능력을 금융 능력으로 치환하여 한 국가의 기술수준은 이자율에 의해서 반영되며 금융능력이 높을수록 이자율은 낮아진다고 보았다.³⁴⁾ 박영진가 회계장부를 통하여 확인되는 월 이자율은 약정기간 1개월 미만인 경우 월 이자율은 평균 2.224% 주위에서 변동하는 양상을 보이며 약정기간 100일 이상의 장기인 경우 월 1.25%~1.5% 수준에서 안정적으로 변동하는 모습을 보인다. 이는 18세기말 북한사회과학원 소장 회계장부에서부터 19세기말 박영진가 회계장부까지 함께 보이는 추세이다.³⁵⁾ 결국 개성상인들의 지적능력과 금융능력은 비록 30일 미만의 단기 신용이라 하더라도 낮은 수준의 이자율로 융통할 수 있게 만든 경제 능력이라고 보지 않을 수 없다. 본 장에서는

34) Austrian economist Eugen von Böhm Bawerk, the cultural level of a nation is mirrored by its rate of interest. The higher a people's intelligence and moral strength, the lower the rate of interest, technological level financial strength, Sidney Homer and Richard Sylla A History of Interest Rates, Wiley John Wiley & Sons, Inc Rutgers University Press, New Jersey 2005, p. 2.

35) 1786년 북한 사회과학원 소장 개성상인 회계장부의 환 수수료는 1.25% 수준이다. 長尾崎俊 著, 金孝東 譯, 『開城의 時邊』, 『韓國經濟史文獻資料』 4, 경희대학교부설 한국경제경영사연구소, 1973, 77면; 홍희유, 『송도 사개문서에 반영된 송상들의 도가 활동』, 『역사과학』, 1962. 시변 이자율 수준을 담보 금융 장기 은행 이자율 수준과 단순 비교하는 것은 경제적 의미가 감소하지만 1840~1890년대 농촌의 담보 금융의 월 이자율 수준은 3%~5% 수준이고 전라도 영암 장암리 문계 기금 이자율은 월 3~4%대로 시변 이율보다 훨씬 높은 수준인 것을 감안하면 개성의 신용 금융의 이자율은 단기임에도 매우 낮은 수준으로 운영된 것을 알 수 있다. 전성호, 『조선 후기 미가사 연구』, 한국학술신용정보, 2007, 259면.

시변제를 좀 더 자세히 설명하기 위하여 100일 미만의 단기 금융의 월 이자율 변동과 100이상의 장기의 월 이자율 변동으로 구분하여 조명하기로 한다.

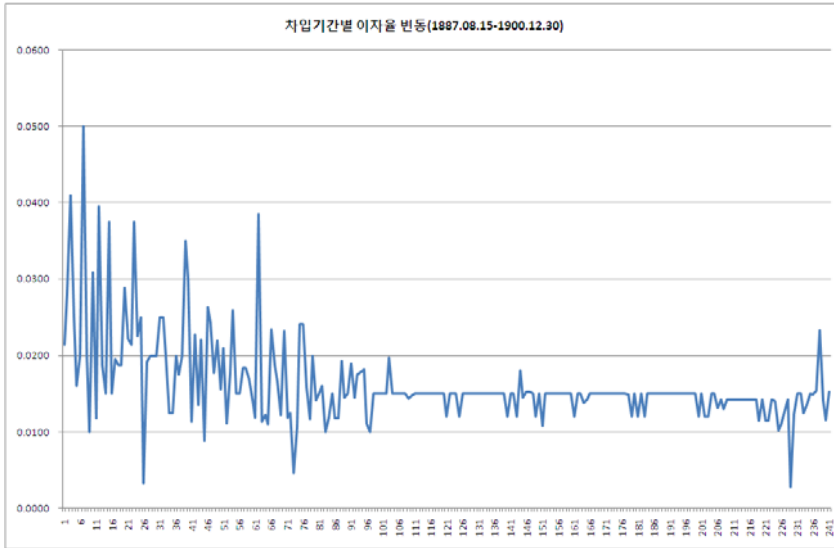
앞서 언급하였듯이 시변은 자금의 수요자와 공급자 사이에 수시로 변동하는 제도로서 1929년 식산은행 조사보고에 따르면 은행과 은행 간의 단기 콜 금리제도와 흡사한 제도이다. 오늘날 은행과 은행 간의 단기 콜 금리 변동의 특징은 휘발성(Volatility)에 있다. 단기 이자율 변동의 휘발성이란 민간 대부 시장에서 수요와 공급에 따라 이자율이 자유롭게 변동하는 양상으로 정부의 이자율 규제 of 상징인 고정성(Fixity)과 대비되는 개념이다. 합리적인 부자가 신용 기구(Credit Instruments)에 자신의 잉여자금을 투입하여 자금 유통을 원활히 하는 행위를 하는가 아니면 어리석은 부자가 금속화폐를 자신의 금고에 축장하거나 토지를 구입하여 고정 지대 추구자(Rent Seeker)가 되어 자금 흐름을 막히게 하는 행위를 하는가에 따라 이자율 변동의 양상은 달라진다.

박영진가 회계장부에서 100일 미만 특히 30일 미만의 자금 유통과 그 이자율변동은 오늘날 단기 콜 금리 변동처럼 휘발성(Volatility)으로 그 특징을 묘사할 수 있다. <그림 3-1>과 <그림 3-2>는 개성 지방 기간별 월 이자율 변동을 파악하기 위하여 <부표>의 차입/대출 기간별 월 이자율 자료를 가지고 생성한 것이다. <그림 3-1>에는 차입 기간별 월 이자율 변동(1887.8.15~1900.12.30) 양상이 제시되어 있으며 <그림 3-2>에는 대여 기간별 월 이자율 변동(1887.8.15~1900.4.26) 양상이 제시되어 있다. <그림 3-1>의 차입 기간별 월 이자율 변동은 100일을 전후로 100일 이전의 매우 높은 휘발성에서 100일 이후의 매우 안정된 모습으로 그 변동 양상이 크게 달라지는 것을 한 눈에 볼 수 있다. 100일 이후는 0.015(1.5%) 수준대로 매우 안정적인 수렴 경향을 갖는다. <그림 3-2>의 대여기간별 월 이자율 변동은 100일 미만의 기간은 차입기간별 이자율 변동과 유사하게 높은 휘발성을 보이나 100일 이후는 그 휘발성은 줄어들었으나 여전히 일정한 진동 폭을 유지하고 있는 것을 볼 수 있다.

두 계열의 변동 추세를 비교할 경우 양자 모두 기간이 단기일수록 심한 휘발성을 보이며 급격히 하락하다가 100일을 전후로 안정화되고 있는 모습을 공통적으로 관찰할 수 있는데 그 경제적 의미는 무엇인가? 단기일수록 이자율

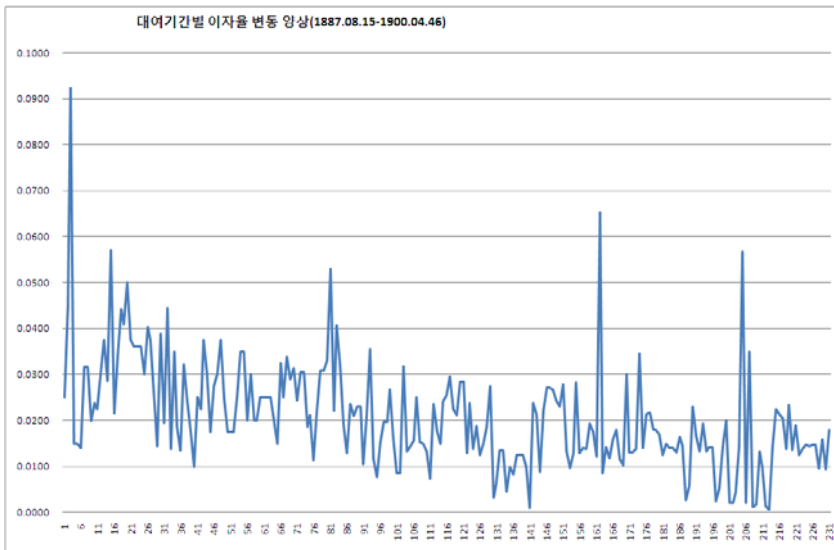
〈그림 3-1〉 차입기간별 월 이자율 변동

(1887.08.15~1900.12.30)



〈그림 4-2〉 대여기간별 월 이자율 변동

(1887.08.15~1900.04.26)



변동이 휘발성을 보이는 이유는 자금 수요자의 응급성과 자금 공급자의 높은 수익을 기대하는 시장 관망과의 시차에 따라 이자율이 수시로 결정되기 때문이다. 또한 무담보 신용으로 자금의 유통이 결정되기 때문에 단기일수록 위험을 선호하는 집단과 위험을 기피하는 집단과의 의사결정이 급격하게 변동하기 때문이라고 해석할 수 있다. 유럽의 금융사에서 이자율변동의 휘발성은 변동이 전혀 관찰되지 않는 고대사회의 정상율(Normal Rates)과 대조하여 자금시장의 근대성을 나타내는 양상으로 정의내리고 있다.³⁶⁾ 이를 근거로 볼 때 개성의 이자율 변동은 동시대 자금시장의 근대성을 시현하는 사례 중의 하나로 여겨진다.

<그림 3-1>과 <그림 3-2>에서 볼 수 있듯이 차입 이자율이나 대여 이자율 모두 100일을 기준으로 10일 미만의 최 단기 이자율은 월 4%대의 최고 수준에서 기간이 길어질수록 하락하기 시작하여 10개월 이상의 장기인 경우 월 1.5%대 수준으로 하락한다. 이 중 가장 단기는 1898.3.23에서 1898.3.30이다. 7일의 약정기간동안 적용한 이자율은 0.5%로서 원금 3,000냥 대비 이자 15냥 거래이다. 일기장 해당 일자에 “三月廿三日 邊8錢式 李基永入今晦債文三千兩上”이라고 기록된 부분이다. 약정 이자율 기록(0.005)을 “邊8錢式”이라고 기입되어 있는 것을 알 수 있다. 특히 <그림 3-1>과 <그림 3-2>에서 차입 및 대여 기간 100일 이내 이자율 하락 추세는 가장 급격하며 30일 단위로

36) 민간 대부 시장에서 형성된 이자율 변동 양상의 휘발성을 가지고 고대와 중세, 그리고 근대의 성격을 결부시킨 시드니 호머와 리차드 실라는 휘발성과 근대성을 다음과 같이 정의하고 있다. "Volatility: The new factor which complicates rate reporting is the volatility of some of the rates especially the volatility of commercial loan rates. In this respect, medieval rates resembled modern money market rates much more than they did ancient" normal rates. When such a wide range was reported for commercial loans it did not necessarily mean differences in credit risk, although there were big differences, but could be accounted for day-to-day difference in the condition of the money market. In the sixteenth century, for example, prime bill rates in Antwerp were quoted as low as 4% and as high as 13%. This degree of short term volatility is not unlike that seen in the modern bill market in New York or in London." Sidney Homer and Richard Sylla *A History of Interest Rates*, Wiley John Wiley & Sons, Inc Rutgers University Press. New Jersey 2005, p. 133.

1%씩 감소하는 경향을 관찰 할 수 있다. 단기 기간의 이자율이 30일 동안 1% 하락하는 경향에 대해서는 이미 고려시보에서는 ‘落邊’이라고 소개하고 있다.³⁷⁾

‘落邊’이란 해당 월 중간의 시변이자가 4일 혹은 5일 마다 0.25%(0.0025)씩 약 4차례 하락하여 30일 만에 1% 하락하는 것을 말한다. 이러한 ‘落邊’ 양상은 휘발성과 함께 담기 금융제도로서 시변제도의 특징이라고 말할 수 있다. 단기 금융 신용의 기원을 연구한 포스탄에 따르면 차입자(Creditor)의 응급적 수요(Promptitude of Creditor)와 자금 여유자의 지연(Procrastination of Debtor)의 신중함 사이의 간극을 메우기 위하여 형성된 기법으로서 개성상인의 시변제도도 이 간극을 메워주기 위한 융통체제로 기능한 것을 알 수 있다.³⁸⁾ 차입 기간 100일 미만의 차입 이자율 변동과 마찬가지로 대여기간 100일 미만의 대여금 이자율 변동도 기간이 길어질수록 하락하는 경향을 같이 보인다. 이러한 ‘落邊’ 추세를 수치적으로 파악하기 위하여 선형회귀분석을

37) 박재청은 이자를 기회비용적 성격으로 설명하고 있는데 대여자가 자신의 소중한 현금을 담보 없이 신용만으로 빌려주는 대가이며 이자율이 높을수록 시변으로 공급하려는 양이 많아지고 차용인은 이러한 응급상황의 벗어날 수 있는 비용으로서 이자를 부담하게 되어 자연히 이자율이 낮으면 낮을수록 수요가 커지는 화폐시장 원리를 설명하고 있다. 박재청 1933년 7월 1 일 고려시보 제3호, 7월 16일 제4호에서 박재청은 시변과 함께 依邊과 落邊에 대해서 소개하고 있다. 박재청은 ‘시변이 月利라기보다는 그 정신이 時에 있는 以上, 以上의 月利 그것만으로는 全月長期는 될 수 있어도 隨時短期는 불가능하다. 재래의 依邊(개성에서 독특한 月利의 一種으로 월 1.25%(0.0125)이다.’라고 依邊을 장기를 위한 月利라고 소개하고 있다. 依邊에 대해 조선식산은행 보고서는 그 내용이 다르다. 식산은행 보고서에서 의변은 차인조직과 연계된 것으로 개성 자산가 중에서 신용으로 시변을 얻어서 유능한 차인에게 그 운영을 위탁하여 이익을 분배하는 특수제도로서 유능한 차인이 담보가 없더라도 수 만원을 융통하여 년 15%의 이자를 붙여주고 순이익의 분배를 받는 제도로 설명하고 있다. 따라서 의변제도는 앞서 서론에서 밝힌 바 있듯이 차인조직과 함께 결합하여 별도로 연구할 주제이다. 長尾崎俊 저, 金孝東 역, 앞의 1973 책, 79면.

38) 중세 상업에서 신용의 기원을 탐구한 포스탄은 차입자(Creditor)의 응급적 수요(Promptitude of Creditor)와 자금 여유자의 지연(Procrastination of Debtor)의 신중함 사이의 간극을 메우기 위하여 형성된 기법으로 소개하고 있는데 개성상인의 시변제도도 이 간극을 원활하게 융통시기 위해 창출된 독특한 금융 관행으로 볼 수 있는 것이다. M. Postan, 1928 *Credit in Medieval Trade, The Economic History Review*, Vol. 1, No. 2(Jan) The Economic History Society pp. 234~261 · p. 244.

할 경우 그 결과는 <표 3>과 같다.

<표 3> 100일 미만 기간 차입/대여 이자율 변동 추세 선형 회귀식

	추세선 선형 회귀식	<i>Rsquared</i>	관측 수
100일미만 차입 이자율 하락 추세	$y = -0.0001x + 0.0254$	0.15570	82
100일 미만 대여 이자율 하락 추세	$y = -0.000081x + 0.03$	0.249118	225

그러면 100일 이후 기간에서 관찰되는 안정화 경향의 의미는 무엇인가? 특히 <그림 3-1>의 차입 기간별 이자율 변동에서 뚜렷하게 관찰되는 월 0.015(년 15%)의 수치는 시변제와 어떠한 연관이 있는 것인가? 조선식산은행 보고서에 의하면 시변제도는 개성상인의 신용에 대한 명성(Credit Reputaion)과 수 백년 동안 채무불이행(Default)이 거의 없는 신용역사(Credit History)를 그 요소로 들고 이 신용 명성과 역사는 안정적인 자금 공급원을 확보하는 원천이 되어 '0.015(년 15%)'의 이자율에 기초한 신탁이 몰린다고 다음과 같이 보고하고 있다.³⁹⁾

- 1) 원래 시변은 이율이 좋고 확실하여 거의 대손한 사실이 없으므로 사업의 자영을 원치 않는 일부 자본가는 이자수입을 목적으로 여기에 투자한다.
- 2) 이 밖에 시변을 이용할 수 없는 자(시변은 상당한 자산, 신용을 가진 자가 아니면 참가할 수 없다.)가 소유금을 시변거래자에게 위탁하여 이자를 얻고자하는 자가 있다. 이것을 두 종류로 나눈다면 ① 친한 사람에게 부탁해서 이자를 얻고자하는 자로 一口座 보통 1,000원 이상으로 많은 것은 이자액만으로 년 1,000원을 초과하는 것도 있으나 구좌수는 별로 많지 않다. ② 이

39) 유럽에서 신용 명성과 신용 역사를 존중하는 금융제도는 다이아몬드를 취급한 유대인 출신 상인들의 공통된 특징이며 공동체적 결속망을 신용창출에 활용한 신용제도의 특징은 인삼을 취급한 차이를 제외하고 매우 유사한 관습이다. Barak D. Richman, How Community Institutions Create Economic Advantage: Jewish Diamond Merchants in New York, Law & Social Inquiry Vol 31, Issue 2, pp. 383~420, The American Bar Foundation, Spring, 2006 참조.

와 같은 의탁을 아주 영업적으로 취급하는 자가 있다. 이 종류의 영업자는 그 자금을 자기의 자금과 합해서 시변을 방출하고 기정의 이자를 수득하나 의탁자에게는 年1割5分을 지급하여 적은 이율을 차지한다. 이 종류는 100원, 200원의 소구좌이나 구좌수가 극히 많아 대부분 부인들의 것이다. ③계를 만들어 상당액을 모아 방출하여 이식하는 것이 30여 조가 있다. 이상 3종류의 금액은 시변 전 융통액으로 추산하여 150만 원을 내려가지는 않을 것이다.⁴⁰⁾

식산은행 조사보고에서 년 15%의 신탁이자 수입을 목적으로 소규모 투자자들로 구성된 소액 구좌 소유자로서 개성여성들이 존재하는 것을 보고한 것과 박영진가 회계장부에서 관측되는 0.015(월 1.5%, 년 15%⁴¹⁾)의 차입이자율 수준은 상호 연관된 이자율이다. <부표>에 제시되어 있듯이 1년 주기 자금거래의 이자율이 15%로 관측된 건수는 모두 104건이다. 이 중 45%인 47건의 차입 자금 규모가 500냥 미만의 소액 거래이다. 결론적으로 100일 이상 장기 시변 이자율 변동의 특징인 0.015라는 이자율로의 수렴경향의 배경에는 안정적 이자수입을 목적으로 하는 소액 투자자들로서 개성 지방 여성들이 존재한 것을 박영진가 회계장부에서도 확인 할 수 있는 것이다.

IV. 이자율 변동의 월별 계절별 양상

고려 시보에 소개된 바에 따르면 개성상인들은 년 2회의 시변 결산기를 두었다. 음력 3월부터 7월까지를 상반기, 8월부터 익년 2월까지를 하반기로 분

40) 長尾崎俊 저, 金孝東 역, 앞의 1973 책, 80면.

41) 개성상인들의 년 이자율 계산에 사용되는 용어가 一周이다. 예를 들어 “己亥七月至一周邊一五里式文”이란 약정이자율 기입이 이 용례를 가장 잘 표현한다. 회계기록에서 1년의 표현이 一周이다. 대차대조표와 손익계산서에 대해서도 매년 작성된 제목이 周會計冊이다. 이 一周는 달로 계산하면 12개월이 아닌 10개월이다. 개성상인들은 지방에 파견한 차인조직을 두고 있는데 이들이 매년 정월 귀향하여 쉬는 기간 동안 모든 거래가 중지되는 시기가 포함된 듯하다. 이에 대해서는 월별 계절별 이자율 변동에서 자세히 다룬다.

기하여 상반기의 마지막인 7월말과 하반기의 마지막인 2월말에 채권(捧次: 받을 것)과 채무(給次: 줄 것) 사이의 결제행위를 하고 그 이후로 다시 새로 거래를 시작하는 관행에 따라 이자율의 계절 변동이 존재한다고 보고하고 있다.⁴²⁾ 결제기일은 7월말과 2월말로 특정 월, 특정일에 몰려 있고 월별로 자금 시장 상황에 변동하여 이자율도 서로 다르게 결정된다는 것이다.

박영진가의 회계장부에서도 1개월 미만 단기 신용 거래는 2월과 7월에 집중되어 있는 것이 관측된다. 1개월 이상 장기인 경우 차입은 9월에 123건이 몰려 있고 대출은 특정 월보다는 하반기에 집중되어 있다. 대차 시작과 변제 결행은 양방 상호간 중개인을 매개로 要否 시일을 예상하여 상반기면 상반기, 하반기면 하반기 결산기 내에서 결정하고 실행하는 행동이 관찰된다. 결산기에 모든 대차관계를 맞추고 현금을 거래하지 않고 신규 어음의 교환만으로 대차행사를 다시 재개하고 있다. 예를 들면 금융거래 기간을 장기와 단기로 나누어 장기는 음력 7월 26일 대차시작 익년 2월 30일 변제하는 것을 의미하고 단기는 음력 8월 20일 대차 시작하여 10일 만인 8월 30일 변제하거나 음력 2월 22일 대차가 시작되어도 2월 30일에 변제하고 다시 시작하는 자금 유통의 특징이 나타난다.⁴³⁾

조선식산은행 조사보고에서도 상반기와 하반기로 구분하여 이자율이 상반기에 하락하고 하반기에 상승하는 경향이 있다고 보고하고 있다. 7월말에서 2월말까지 하반기의 이자율은 월 1.25%에서 1.5%로 가장 높은 이자율 수준이며 특히 하반기에 속한 9월과 10월이 가장 높은 수준을 기록하는 달로 보고하고 있다. 반면 상반기는 1%~1.25% 수준으로 내려가고 특히 1월과 5월·6월·7월은 가장 낮은 수준이라고 보고하고 있다.⁴⁴⁾ 본 장에서는 고려시보와 조선식산은행 보고서 모두 공통으로 제시한 계절별 월별 이자율의 차등이 박영진가 회계장부상에 어떻게 구체적으로 나타나는 가를 제시한다.

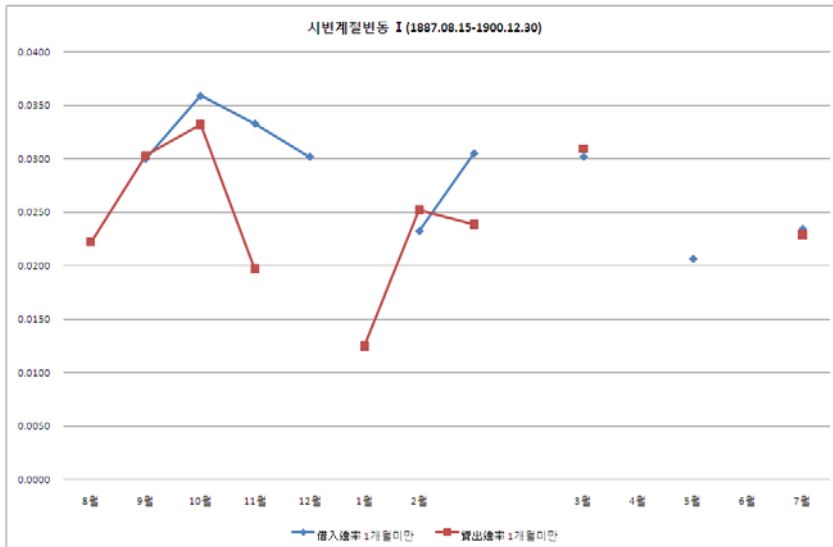
〈그림 4-1〉과 〈그림 4-2〉는 차입 이자율(1887.08.15~1900.09.30)과 대여 이자율(1887.08.15~1900.04.26)을 각각 1개월 미만과 1개월 이상으로 구분하여

42) 박재청, 「시변소론」 5, 『고려시보』, 1933.8.1.

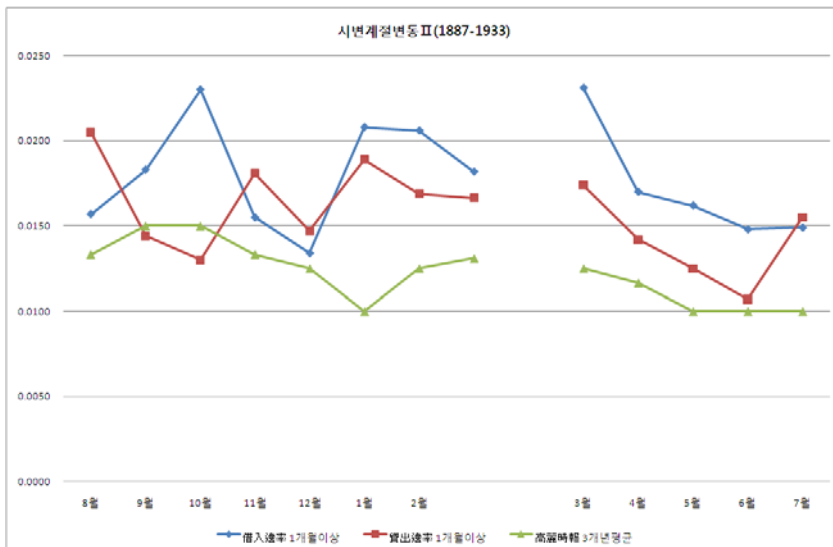
43) 박재청, 「시변소론」 4, 『고려시보』, 1933.7.16.

44) 長尾崎俊 저, 金孝東 역, 앞의 1973 책.

<그림 4-1> 1개월 미만 기간 월별 평균 월 이자율 (1887.08.15~1900.12.30)



<그림 4-2> 1개월 이상 기간 월별 평균 월 이자율 (1887~1933)



관측 수 대비 월별 평균 월 이자율을 제시한 것이다. <그림 4-1>과 <그림 4-2>에서 하반기 8월·9월·10월·11월·12월·1월·2월의 평균 월 이자율 수준은 전반적으로 상반기 3월·4월·5월·6월·7월의 평균 이자율 수준에 비해 높은 수준인 것을 알 수 있다. 고려시보에 제시된 1930~1932년의 3개년 평균 이자율 수준에서 나타난 하반기가 상반기 보다 평균 이자율이 높은 것은 박영진가 회계 장부 상에서도 유사하게 현시된 것을 알 수 있다.

<표 4>는 1887~1900년 기간 박영진가 신용거래 월별 관측 수와 월 평균 이자율, 그리고 1930년대 고려시보에 보고된 개성지방 시변 중개인들이 제정하여 시행한 1930~1933, 4개년 월 평균 이자율을 함께 제시한 것이다. <표 4>에 제시된 대로 박영진가 하반기와 상반기 신용 거래 관측 수를 비교하면 차입과 대여 모두 하반기 관측 수가 훨씬 많은 것을 알 수 있다. 고려 시보에 소개된 대로 박영진가 회계장부상에도 하반기에 자금 수요에 따른 신용거래가 몰려 있는 것을 확인할 수 있다. 이자율 수준도 하반기 평균 이자율이 상반기 평균 이자율 보다 훨씬 상회하는 수준인 것을 보여 준다.⁴⁵⁾ 특히 9월과 10월, 그리고 11월의 이자율은 10월의 3.59% 최고치를 중심으로 모두 3%대를 넘고 있는 것을 알 수 있다. 반면 상반기는 관측 수도 적고 이자율도 낮은 것을 알 수 있다. 특히 5월은 2%대로 낮아 하반기 최고치와 약 1.5%와 0.5% 차이가 나고 있는 것을 볼 수 있다. 조선식산은행 보고서에는 하반기와 상반기의 이자율 차이는 월 0.5% 난다고 하였는데 마찬가지로 박영진가 회계장부 상에서도 1개월 미만 평균 이자율은 약 0.5% 차이가 나는 것으로 나타난다.

<표 4>에서 월별 관측 수의 비교에서 월별 이자율 변동의 원인을 유추할 수 있는 정보를 찾을 수 있다. 식산은행 보고에 따르면 월별 이자율 차이는 하반기 8월 이후는 인삼 거래기로 점차 자금의 공급에 비해 자금의 수요가 많아지고 특히 11월은 인삼 이외에도 곡물거래의 자금을 필요로 하는 관계상 년 중 자금 수요가 가장 많은 반면 하반기가 포함된 1월의 경우 전국에 나가 있던 차인들이 귀경하여 상거래도 쉬는 시기이므로 연중 가장 한산하여 자금 수요도 줄고 결국 이자율도 하락한다는 것이다.⁴⁶⁾

45) 차입 1개월 미만 하반기 평균이 상반기보다 낮은 것은 관측 수가 적은 것의 평균값이기 때문이다.

식산은행 보고대로 하반기 자금 수요가 몰려 단기 신용거래가 많이 관측되는 것은 박영진가 회계장부상에도 그대로 나타나는 현상이다. <표 4>에서 약정기간 1개월 미만의 관측 수는 차입인 경우 2월과 7월 가장 많은 각각 9건이며, 상반기 12건, 하반기 26건으로 하반기에 속한 월의 차입거래가 상반기에 속한 월 보다 2배 이상 많은 것을 알 수 있다. 약정기간 1개월 미만의 관측 수는 4월·5월·6월에 차입 거래가 하나도 없는 것으로 나타난다. 대출의 경우 1월·4월·6월·8월에서 하나도 관측되지 않는 것으로 제시되어 있다.

그러나 1개월 이상 대출 기간의 경우 8월과 3월에 발생한 대출 관측 횟수가 각각 23회로 연중 최고를 기록하고 있다. 차입의 경우 8월 5건, 9월 128건이 나타나는 것을 알 수 있다. 이에 대해 식산은행 보고서에는 '大興受'라는 거래를 소개하고 있다. '大興受'란 기한의 명시의 일관성으로 근대 신용거래에서 가장 중시하는 만기일(Maturity Day)관련 관행을 지칭한다. 박영진가 채권채무관계 거래기록 642건 모두 기한은 꼭 월말(晦日)로 한정되어 있다. 한 건도 월 중간에 기일을 정하는 일은 없다. 대차 기간에서 대체로 1개월 미만의 단기가 많은 이유는 일반적으로 기간의 결정은 금융의 繁困에 영향을 많이 받으며 성수기에는 대체로 단기로 하기 때문이다. 그 원인은 성수기에는 거래가 활발하지만 따라서 각인의 영업 성적에 변동을 생기게 하기 쉽고 또 금융의 동요나 그 징조가 보여도 회계처리능력을 활용하여 단기 시장기구를 통해 자금을 융통시킨 것이다.⁴⁶⁾

박영진가 회계장부에서 2월말 또는 7월말에는 모든 대차결제를 끝내고 다시 새로운 거래를 하는 것은 회계의 결산을 통해서 지불 불능자를 알아보려는 '大興受'가 관찰된다. 이는 대부분의 채권발생이 완전히 신용거래에 의존하기 때문에 회계 원칙으로 이 규정을 정립한 것으로 보인다. 결제가 잘 되느냐 안 되느냐의 여부는 그 사람의 신용을 아는 최대의 바로미터이므로 다소라도 기일을 지연시키는 일이 있으면 그 사람의 신용이 땅에 떨어져 자연히 신용거래권 밖으로 쫓겨나게 되므로 앞서 언급한 신용을 생명으로 하는 개성인들이 누구나 기일 관념을 철저히 지키는 준칙이 회계처리일자에 반영되어

46) 長尾崎俊 저, 金孝東 역, 앞의 1973 책, 82면.

47) 長尾崎俊, 위의 책, 84면.

나타난 것이며 2월과 7월말 일 년에 두 번 결산하는 채권 채무 약정일자와 약정 월의 일치로 수 백년간 일관된 기준으로 내려왔기 때문에 신용을 유지해 온 것으로 사료된다.

식산은행 보고서에 따르면 12월은 개성 상업 전반적으로 결산기이므로 전의 대출과 차입을 기피한다. 이 기간은 지세를 정부에 납입하는 기간이며, 지방에 파견된 차인들이 귀향하여 결산 보고를 하는 기간이기 때문에 회계 결산에 치중하고 금융은 휴식을 취한 것으로 사료된다. <표 4>를 보면 대출은 정월, 차입은 12월 각각 1개월 미만 대출/차입 건수는 하나도 없는 것으로

<표 4> 박영진가 회계장부 월별 평균 이자율과 고려시보와의 비교

	박영진가 회계장부(1887-1900)								高麗時報 (1930-1933)
	貸出邊率				借入邊率				3개년평균
	1개월 미만	1개월 이상	1개월 미만 관측수	1개월 이상 관측수	1개월 미만	1개월 이상	1개월 미만 관측수	1개월 이상 관측수	
8월		0.0157		23	0.0222	0.0205	4	5	0.0133
9월	0.0300	0.0183	7	13	0.0303	0.0144	3	128	0.0150
10월	0.0359	0.0230	9	20	0.0332	0.0130	5	4	0.0150
11월	0.0333	0.0155	14	28	0.0197	0.0181	3	7	0.0133
12월	0.0302	0.0134	3	23		0.0147		13	0.0125
1월		0.0208		7	0.0125	0.0189	2	3	0.0100
2월	0.0232	0.0206	9	21	0.0252	0.0169	9	4	0.0125
하반기 평균	0.0305	0.0182	8	19	0.0239	0.0166	4	23	0.0131
3월	0.0302	0.0231	9	23	0.0309	0.0174	2	11	0.0125
4월		0.0170		13		0.0142		7	0.0117
5월	0.0206	0.0162	4	9		0.0125		5	0.0100
6월		0.0148		10		0.0107	1 ⁴⁸⁾	2	0.0100
7월	0.0234	0.0149	8	25	0.0229	0.0155	9	14	0.0100
상반기 평균	0.0247	0.0172	7	16	0.0269	0.0141	4	8	0.0108

48) 한 건만 관측되는 경우 평균 값에서 제외하였다.

나타나는데 식산은행 보고대로 박영진가에서도 결산기의 대차변을 맞추고 세금을 정리하기 위한 것으로 1개월 미만 대출이 한 건도 일어난 것으로 사료된다. 이와 대조적으로 9월을 보면 장기 차입이 128건이나 관측되고 있는데 이는 앞서 언급한 개성지방 여성들이 소액자금을 개성 시변에 투자한 것을 개성상인들이 차입하여 월 1.5%(연 15%)의 이자를 지불하고 시변 자금으로 융통한 사실을 드러낸다. 정월을 건너 2월·3월·4월은 회수자금의 유출기 특히 2월은 시변의 결산월이므로 고려 인삼 경작비용에 대한 은행의 대출과 정부의 선구입비용 지출로 이자율이 하반기 최고 달인 10월에 비해 내려가는 것으로 관측된다.

박영진가 채권채무관계 기입을 중심으로 월별로 생성한 이자율을 비교한 결과 고려시보의 보고대로 개성지방은 상반기에 이자율이 하락하고 하반기에 이자율이 상승하는 경향을 실증할 수 있다. 상반기는 금융활동 보다는 직접 생산 활동에 치중하여 자금의 융통 범위가 좁아지고 자금 수요도 줄어들기 때문에 시장원리에 의해 자연히 이자율이 낮게 된다. 하반기 7개월간은 곡식이 추수가 있고 그 매매 거래가 필요하고 금융 수요가 많아지므로 이자율을 높게 책정한다.⁴⁹⁾

매년 정월은 지방 상인이 정기적으로 귀향하는 달로서 여유자금이 많고 휴월이라 낮고 5월에서 7월까지 3개월은 더위로 인하여 영업활동이 다소 주춤하여 가장 낮은 이자율을 형성한다. 7월은 상반기 결산월임에도 불구하고 추석 등 명절이 있어 낮은 이자율을 형성한 것으로 사료된다. 이와 같이 자금을 필요로 하는 사람과 자금이 여유가 있는 사람이 계절별 상황에 따라 빈번히 거래하기도 하고 명절을 전·후로 해서는 완전히 휴업하는 개성의 금융 관행이 박영진가 계절별 이자율 변동에 제시되어 있는 것이다. 또한 식산은행 보고서에서처럼 자기의 신용 범위 안에서 언제나 자금을 융통할 수 있고 복잡한 수속 절차 없이 한 장의 약속어음 제출로 소요 자금을 조달할 수 있는 것은 오늘날 은행을 이용하는 것과 그 시스템 상 거의 동일한 것을 알 수 있다. 마지막으로 <부표>에 제시된 대로, 일기장과 원장상의 인명 계정이 서로 대차

49) 朴在淸, 『時邊小論』 3, 『高麗時報』, 1933.6.16.

관계를 거미줄처럼 얽혀 복잡한 관계를 맺지만 신용 기일을 중심으로 원장상의 대변, 차변 균형이 모두 맞아 채무불이행이라는 파산의 기록이 하나도 나타나지 않는 것으로 보아 식산은행 보고대로 근대와 같은 매우 진보적인 금융제도를 수백 년간 일관성과 연속성을 지키며 실행해온 개성상인의 회계능력은 오늘날 매우 높게 평가되어야 한다.

V. 결론: 개성 시변 제도 실증의 경제사·회계사적 의미

지금까지 박영진가의 회계장부를 기초로 자금이 필요한 때에 언제 어디서나 간편하게 자금을 융통할 수 있는 개성상인의 시변제도에 대해서 실증하였다. 특히 1개월 미만 신용거래를 통하여 이자율이 수시로 변동하는 양상은 오늘날 은행과 은행 간의 단기 콜 제도처럼 긴박하게 외상정책과 타급정책의 대차변 균형을 맞추는 과정의 중심에 시변제도가 존재하는 것을 제시하였다. 박영진가의 회계장부상에 기입된 금융 관련 거래기입과 시변제와의 관계를 놓고 볼 때 자금 융통의 신용기법과 회계처리 기법은 상호 불가분의 관계를 가지고 있음을 알 수 있다. 결론적으로 개성상인의 자질은 회계능력과 신용창출 능력에 있다는 사실을 강조하지 않을 수 없다.

박영진가 일기장의 거래의 날짜별 분포에서 대부분 거래 기입 일자 는 매달 25일부터 다음 달 3~4일까지 모두 10일 사이에 집중되어 있는 것을 제시하였다. 총 거래의 약 55%가 이 10일 사이에 기입되어 있었고 특히 약정상환일을 중심으로 30일 이전에 변제한 건수가 30일 이후보다 많은 것을 알 수 있었다. 박영진가 회계장부에서 100일 미만 특히 30일 미만의 자금 융통과 그 이자율 변동은 오늘날 단기 콜 금리 변동처럼 그 휘발성(Volatility)의 양상으로 나타났다. 이러한 변동 양상을 통하여 우리는 개성상인들의 금융능력은 30일 미만의 단기 신용에서 나타나며 동 시대 다른 지방의 이자율보다 낮은 수준의 이자율로 자금을 융통시키는 신용망에 있다는 사실을 확인 할 수 있었다. 차입 기간별 이자율 변동은 100일을 전후로 100일 이전의 매우 높은 휘발성에서

100일 이후의 매우 안정된 모습으로 그 변동 양상이 크게 달라지는 것을 볼 수 있었다. 100일 이후는 0.015(1.5%) 수준대로 매우 안정적인 수렴 경향을 갖으며 이 경향을 가지고 개성지방 여성의 소액 투자와의 연관성도 제시하였다. 차입 이자율과 대여 이자율을 각각 1개월 미만과 1개월 이상으로 구분하여 관측 수 대비 월별 평균 이자율을 분석하여 하반기 8월·9월·10월·11월·12월·1월·2월의 평균 이자율 수준은 전반적으로 상반기 3월·4월·5월·6월·7월의 평균 이자율 수준에 비해 높은 수준인 것을 제시하였다.

결론적으로 개성의 시변은 자금의 수요자와 공급자 사이에 수시로 변동하는 제도로서 오늘날 은행과 은행 간의 단기 콜 금리 변동의 특징인 휘발성(Volatility)의 특징을 갖는다. 개성의 시변이 휘발성을 갖는 것은 일 년에 두 번 주기적인 신용 결산을 통해 자금 시장의 수요와 공급이 마주치면서 일어나는 현상으로 이해된다. 특히 삼포 경영을 위해 하반기 자금 수요가 몰리면서 이자율이 자유롭게 변동하는 양상은 前近代 政府 권력의 이자율 규제 의 상징인 고정성(Fixity)과 대비되는 양상이다. 개성의 시변은 합리적인 자금 여유자가 개성 고유의 신용 기구(Credit Instruments)에 자신의 잉여자금을 투입하여 자금 유통을 원활히 함으로서 금속화폐를 자신의 금고에 축장하거나 토지에 유착시켜서 고정 지대 추구자(Rent Seeker) 행동을 하는 어리석은 前近代 富者와 차별되는 합리적인 행위의 결실이 빚어낸 近代的 民間信用 制度인 것이다.

투고일: 2011.7.18

심사일: 2011.8.8

게재확정일: 2011.8.22

개성 시변제도 연구

<부표> 단기·장기 개성 이자율(開城時邊率): 1887~1900

차 입								
거래발생일-상환약정일	이자	원금	월 이자율	약정이자율	약정기간	계정명(거래처)	분개표시	차대 표시
1898.03.23-1898.03.30	15.00	3000.00	0.0214	0.0050	0.23	李基永	入	c
1899.10.22-1899.10.30	15.00	2000.00	0.0281	0.0075	0.27	金龍欽	入	c
1900.02.19-1900.02.30	45.00	3000.00	0.0409	0.0150	0.37	李教官明哉	入	c
1898.11.18-1898.11.30	50.00	5000.00	0.0250	0.0100	0.40	金唐津錫南	入	c
1898.02.16-1898.02.30	37.50	5000.00	0.0161	0.0075	0.47	朴天汝	入	c
1893.02.15-1893.02.30	10.00	1000.00	0.0200	0.0100	0.50	安成淳	入	c
1893.10.15-1893.10.30	25.00	1000.00	0.0500	0.0250	0.50	李明哉	入	c
1898.04.15-1898.04.30	50.00	5000.00	0.0200	0.0100	0.50	趙仲圭	入	c
1898.06.15-1898.06.30	20.00	4000.00	0.0100	0.0050	0.50	李貞植	入	c
1898.09.13-1898.09.30	35.00	2000.00	0.0309	0.0175	0.57	黃瑞河	入	c
1893.03.11-1893.03.30	15.00	2000.00	0.0118	0.0075	0.63	李昌鎭	入	c
1899.02.11-1899.02.30	125.00	5000.00	0.0395	0.0250	0.63	文基燮	入	c
1892.12.10-1892.12.30	37.98	3038.40	0.0188	0.0125	0.67	秦俊卿	入	c
1897.11.10-1897.11.30	100.00	10000.00	0.0150	0.0100	0.67	尹東植	入	d
1898.09.10-1898.09.30	125.00	5000.00	0.0375	0.0250	0.67	黃瑞河	入	c
1898.02.10-1898.02.30	50.00	5000.00	0.0150	0.0100	0.67	白琦玉	入	c
1899.10.07-1899.10.30	225.00	15000.00	0.0196	0.0150	0.77	秦柄德	入	c
1894.02.06-1894.02.30	30.00	2000.00	0.0188	0.0150	0.80	秦昌模	入	c
1898.07.06-1898.07.30	45.00	3000.00	0.0188	0.0150	0.80	趙仲圭	入	c
1899.02.04-1899.02.30	125.00	5000.00	0.0288	0.0250	0.87	安東均	入	c
1899.08.03-1899.08.30	300.00	15000.00	0.0222	0.0200	0.90	金佑植	入	c
1898.08.02-1898.08.30	200.00	10000.00	0.0214	0.0200	0.93	孫德中	入	c
1개월 미만 평균	76.39	5047.20	0.0241	0.0142	0.60			
1893.09.30-1893.10.30	337.50	9000.00	0.0375	0.0375	1	姜士謙	入	c
1893.09.01-1893.09.30	225.00	10000.00	0.0225	0.0225	1	孫宗學	入	c
1893.08.30-1894.09.30	325.00	13000.00	0.0250	0.0250	1	姜士謙	入	c
1895.10.10-1895.11.10	16.54	5000.00	0.0033	0.0033	1	尹兢烈	入	c
1892.07.30-1892.10.30	100.00	5200.00	0.0192	0.0192	1	崔豐基命天	入	c
1897.09.30-1897.10.30	200.00	10000.00	0.0200	0.0200	1	黃龍潭汝玉	入	c
1898.07.30-1898.08.30	200.00	10000.00	0.0200	0.0200	1	林柄均	入	c
1898.07.30-1898.08.30	300.00	15000.00	0.0200	0.0200	1	金廷寅	入	c
1898.08.30-1898.09.30	250.00	10000.00	0.0250	0.0250	1	林柄均	入	c
1898.08.30-1898.09.30	250.00	10000.00	0.0250	0.0250	1	金監察奎珍	入	c
1898.07.30-1898.09.30	100.00	5000.00	0.0200	0.0200	1	河監役承烈	入	c
1898.01.30-1898.02.30	62.50	5000.00	0.0125	0.0125	1	崔在九	入	c
1898.01.30-1898.02.30	195.00	15600.00	0.0125	0.0125	1	河監役承烈	入	c
1898.08.01-1898.08.30	200.00	10000.00	0.0200	0.0200	1	金監察奎珍	入	c
1897.02.30-1897.03.30	175.00	10000.00	0.0175	0.0175	1	尹兢烈	入	c
1898.07.30-1898.08.30	60.00	3000.00	0.0200	0.0200	1	趙仲圭	入	c
1898.10.30-1898.11.30	350.00	10000.00	0.0350	0.0350	1	金廷寅	入	c
1900.02.30-1900.03.30	390.00	13000.00	0.0300	0.0300	1	李教官明哉	入	c
1개월 평균	207.59	9377.78	0.0214	0.0214	1.00			
1893.01.27-1893.02.30	125.00	10000.00	0.0114	0.0125	1.1	李明哉	入	c
1898.08.27-1898.09.30	125.00	5000.00	0.0227	0.0250	1.1	秦監察在奎	入	c

大東文化研究 제75집

차 입								
거래발생일-상환약정일	이자	원금	월 이자율	약정이자율	약정기간	계정명(거래처)	분개표시	차대 표시
1898.06.27-1898.07.30	127.50	8500.00	0.0136	0.0150	1.1	河監役承烈	入	c
1899.01.26-1899.02.30	75.00	3000.00	0.0221	0.0250	1.13333	張壽卿	入	c
1899.06.26-1899.07.30	200.00	20000.00	0.0088	0.0100	1.13333	黃錫一	入	c
1899.04.23-1899.05.30	97.50	3000.00	0.0264	0.0325	1.23333	禹世淵	入	c
1899.03.23-1899.04.30	60.00	2000.00	0.0243	0.0300	1.23333	李教官明哉	入	c
1892.12.22-1893.01.30	225.00	10000.00	0.0178	0.0225	1.26667	朴光玉	入	c
1899.03.19-1899.04.30	150.00	5000.00	0.0220	0.0300	1.36667	李教官明哉	入	c
1894.07.12-1894.08.30	1.37	55.00	0.0156	0.0249	1.6	禾泉兒只	入	c
1893.03.10-1893.04.30	70.00	2000.00	0.0210	0.0350	1.66667	李明哉	入	c
1897.04.06-1897.05.30	200.00	10000.00	0.0111	0.0200	1.8	金基正	入	c
1897.09.05-1897.10.30	162.50	5000.00	0.0177	0.0325	1.83333	金秀五	入	c
1899.11.02-1899.12.30	325.00	6500.00	0.0259	0.0500	1.93333	河監役承烈	入	d
1897.05.30-1897.07.30	542.81	18093.75	0.0150	0.0300	2	朴參奉在永	入	c
1898.04.02-1898.05.30	150.00	5000.00	0.0150	0.0300	2	孔監役文弘	入	c
1-2개월 평균	164.79	7071.80	0.0181	0.0266	1.47			
1898.12.29-1899.02.30	75.00	2000.00	0.0184	0.0375	2.03333	金道常	入	c
1899.12.29-1900.02.30	187.50	5000.00	0.0184	0.0375	2.03333	李教官明哉	入	c
1897.08.28-1897.10.30	175.00	5000.00	0.0169	0.0350	2.06667	崔監役熙天	入	c
1897.12.27-1898.02.30	150.00	5000.00	0.0143	0.0300	2.1	韓景沃	入	c
1897.07.21-1897.09.30	275.00	10000.00	0.0120	0.0275	2.3	黃龍潭汝玉	入	c
1898.11.14-1899.02.30	97.50	1000.00	0.0385	0.0975	2.53333	金福炯	入	c
1897.12.11-1898.02.30	150.00	5000.00	0.0114	0.0300	2.63333	朴巨濟昌植	入	c
1897.12.10-1898.02.30	325.00	10000.00	0.0122	0.0325	2.66667	尹兢烈	入	c
1899.09.15-1899.12.08	16.31	538.04	0.0110	0.0303	2.76667	朴世卿	入	c
1899.12.07-1900.02.30	325.00	5000.00	0.0235	0.0650	2.76667	李教官明哉	入	c
1898.03.06-1898.05.30	262.50	5000.00	0.0188	0.0525	2.8	趙成東	入	c
1898.12.04-1899.02.30	237.50	5000.00	0.0166	0.0475	2.86667	文基燮	入	c
1898.05.04-1898.07.30	175.00	5000.00	0.0122	0.0350	2.86667	金龍成	入	c
1899.08.03-1899.10.30	337.50	5000.00	0.0233	0.0675	2.9	黃龍潭汝玉	入	c
1898.05.02-1898.07.30	350.00	10000.00	0.0119	0.0350	2.93333	林柄均	入	c
2-3개월 평균	209.25	5235.87	0.0173	0.0440	2.55			
1897.06.01-1897.08.30	2.25	60.00	0.0125	0.0375	3	朴德喆	入	c
1892.07.30-1892.10.30	350.00	25000.00	0.0047	0.0140	3	孫德中	入	c
1892.07.30-1892.10.30	15.00	25000.00	0.0002	0.0006	3	金龍成	入	c
1892.07.30-1892.10.30	800.00	25000.00	0.0107	0.0320	3	孫德中	入	c
1898.08.30-1898.11.30	725.00	10000.00	0.0242	0.0725	3	孫德中	入	c
1898.08.30-1898.10.30	362.50	5000.00	0.0242	0.0725	3	河監役承烈	入	c
1898.08.30-1898.10.30	712.50	15000.00	0.0158	0.0475	3	金廷寅	入	c
1898.05.01-1898.07.30	350.00	10000.00	0.0117	0.0350	3	金廷寅	入	c
1898.11.02-1899.01.30	300.00	5000.00	0.0200	0.0600	3	閔泳弼	入	c
1899.07.30-1899.09.30	425.00	10000.00	0.0142	0.0425	3	文基燮	入	c
1898.11.26-1899.02.30	427.50	9000.00	0.0152	0.0475	3.13333	朴巨濟昌植	入	c
1898.11.22-1899.02.30	157.50	3000.00	0.0161	0.0525	3.26667	朴巨濟昌植	入	c
1897.04.15-1897.07.30	159.33	4552.27	0.0100	0.0350	3.5	朴參奉在永	入	c
1898.04.07-1898.07.30	225.00	5000.00	0.0119	0.0450	3.76667	金仁九	入	c
3-4개월 평균	357.97	10829.45	0.0137	0.0424	3.12			

개성 시변제도 연구

차 입								
거래발생일-상환약정일	이자	원금	월 이자율	약정이자율	약정기간	계정명(거래처)	분개표시	차대 표시
1898.03.30-1898.07.30	600.00	10000.00	0.0150	0.0600	4	孫德中	入	c
1899.05.15-1899.09.30	1398.47	26375.49	0.0118	0.0530	4.5	秦監察永源	入	c
1898.03.04-1898.07.30	287.50	5000.00	0.0118	0.0575	4.86667	金廷寅	入	c
1899.03.02-1900.07.30	950.00	10000.00	0.0193	0.0950	4.93333	金進士致中	入	c
4-5개월 평균	808.99	12843.87	0.0145	0.0664	4.58			
1897.02.30-1897.07.30	362.50	5000.00	0.0145	0.0725	5	朴巨濟昌植	入	c
1898.03.01-1898.07.30	750.00	10000.00	0.0150	0.0750	5	金龍成	入	c
1899.02.30-1899.07.30	950.00	10000.00	0.0190	0.0950	5	文基燮	入	c
1898.02.25-1898.07.30	375.00	5000.00	0.0145	0.0750	5.16667	林柄均	入	c
5-6개월 평균	609.38	7500.00	0.02	0.08	5.04			
1898.07.30-1899.02.30	612.50	5000.00	0.0175	0.1225	7	朴巨濟昌植	入	c
1898.07.30-1899.02.30	1875.00	15000.00	0.0179	0.1250	7	金龍成	入	c
1899.07.30-1900.02.30	2167.50	17000.00	0.0182	0.1275	7	朴巨濟昌植	入	c
6-7개월 평균	1551.67	12333.33	0.0179	0.1250	7.00			
189811.26-1899.07.30	1530.00	17000.00	0.0111	0.0900	8.13333	朴巨濟昌植	入	c
1899.12.09-1900.08.30	180.00	2000.00	0.0100	0.0900	9	虎泉宅	入	d
1893.09.26-1894.08.30	12.37	90.00	0.0150	0.1374	9.13333	內宅	入	c
1892.09.15-1892.08.30	46.77	311.77	0.0150	0.1500	10	兵橋宅	入	c
1892.09.15-1892.08.30	3000.00	20000.00	0.0150	0.1500	10	科費條	入	c
1892.09.15-1892.08.30	21.82	145.47	0.0150	0.1500	10	鉢谷內宅	入	c
1892.09.15-1892.08.30	94.42	629.49	0.0150	0.1500	10	公子洞	入	c
1894.09.15-1895.08.30	500.21	2527.06	0.0198	0.1979	10	白木條	入	c
1893.09.15-1894.08.30	3450.00	23000.00	0.0150	0.1500	10	別費條	入	c
1893.09.15-1894.08.30	25.09	167.29	0.0150	0.1500	10	鉢谷內宅	入	c
1893.09.15-1894.08.30	53.78	358.54	0.0150	0.1500	10	兵橋宅	入	c
1893.09.15-1894.08.30	1312.21	8748.05	0.0150	0.1500	10	都會計	入	c
1894.09.15-1895.08.30	131.41	876.07	0.0150	0.1500	10	婚需條	入	c
1894.09.15-1895.08.30	128.62	892.50	0.0144	0.1441	10	公子洞	入	c
1894.09.15-1895.08.30	221.57	1507.16	0.0147	0.1470	10	承霞洞	入	c
1894.09.15-1895.08.30	28.86	192.38	0.0150	0.1500	10	鉢谷內宅	入	c
1894.09.15-1895.08.30	9012.00	60080.00	0.0150	0.1500	10	鉢谷宅	入	c
1894.09.15-1895.08.30	485.71	3238.10	0.0150	0.1500	10	朴在燾	入	c
1894.09.15-1895.08.30	22.50	149.97	0.0150	0.1500	10	朴興喆	入	c
1894.09.15-1895.08.30	15.00	100.00	0.0150	0.1500	10	朴永喆	入	c
1894.09.15-1895.08.30	38.38	255.87	0.0150	0.1500	10	八月宅	入	c
1894.09.15-1895.08.30	31.44	209.59	0.0150	0.1500	10	牛稅條	入	c
1894.09.15-1895.08.30	602.34	4015.63	0.0150	0.1500	10	京換駄價	入	c
1894.09.15-1895.08.30	3967.50	26450.00	0.0150	0.1500	10	別費條	入	c
1894.09.15-1895.08.30	1509.04	10060.26	0.0150	0.1500	10	都會計	入	c
1894.09.15-1895.08.30	56.95	474.55	0.0120	0.1200	10	午星宅	入	c
1894.09.15-1895.08.30	61.85	412.32	0.0150	0.1500	10	兵橋宅	入	c
1894.09.15-1895.08.30	15.36	102.37	0.0150	0.1500	10	內宅	入	c
1894.09.15-1895.08.30	8.46	56.37	0.0150	0.1501	10	禾泉兒只	入	c
1894.09.15-1895.08.30	147.84	1232.00	0.0120	0.1200	10	福萬宅	入	c
1895.09.15-1896.08.30	8997.58	59983.86	0.0150	0.1500	10	鉢谷宅	入	c
1895.09.15-1896.08.30	558.57	3723.81	0.0150	0.1500	10	朴在燾	入	c

大東文化研究 제75집

차 입								
거래발생일-상환약정일	이자	원금	월 이자율	약정이자율	약정기간	계정명(거래처)	분개표시	차대 표시
1895.09.15-1896.08.30	25.87	172.47	0.0150	0.1500	10	朴興喆	入	c
1895.09.15-1896.08.30	17.25	115.00	0.0150	0.1500	10	朴永喆	入	c
1895.09.15-1896.08.30	153.17	1021.12	0.0150	0.1500	10	公子洞	入	c
1895.09.15-1896.08.30	259.31	1728.73	0.0150	0.1500	10	承霞洞	入	c
1895.09.15-1896.08.30	33.19	221.24	0.0150	0.1500	10	鉢谷内宅	入	c
1895.09.15-1896.08.30	17.66	117.73	0.0150	0.1500	10	内宅入	入	c
1895.09.15-1896.08.30	9.72	64.83	0.0150	0.1499	10	禾泉兒只	入	c
1895.09.15-1896.08.30	151.12	1007.48	0.0150	0.1500	10	婚用條	入	c
1895.09.15-1896.08.30	692.70	4617.97	0.0150	0.1500	10	京換馱價	入	c
1895.09.15-1896.08.30	4562.62	30417.50	0.0150	0.1500	10	別費條	入	c
1895.09.15-1896.08.30	575.24	3834.96	0.0150	0.1500	10	白木條	入	c
1895.09.15-1896.08.30	36.15	241.03	0.0150	0.1500	10	牛稅條	入	c
1895.09.15-1896.08.30	63.78	531.50	0.0120	0.1200	10	午星宅	入	c
1895.09.15-1896.08.30	44.14	294.25	0.0150	0.1500	10	八月宅	入	c
1895.09.15-1896.08.30	71.13	474.17	0.0150	0.1500	10	兵橋宅	入	c
1895.09.15-1896.08.30	165.58	1379.84	0.0120	0.1200	10	福萬宅	入	c
1896.09.15-1897.08.30	212.11	1174.29	0.0181	0.1806	10	公子洞	入	c
1896.09.15-1897.08.30	524.45	3621.99	0.0145	0.1448	10	承霞洞	入	c
1896.09.15-1897.08.30	38.96	254.43	0.0153	0.1531	10	鉢谷内宅	入	c
1896.09.15-1897.08.30	671.76	4410.20	0.0152	0.1523	10	白木條	入	c
1896.09.15-1897.08.30	50.76	338.39	0.0150	0.1500	10	八月宅	入	c
1896.09.15-1897.08.30	185.45	1545.42	0.0120	0.1200	10	福萬宅	入	c
1896.09.15-1897.08.30	8995.73	59971.54	0.0150	0.1500	10	鉢谷宅	入	c
1896.09.15-1897.08.30	462.36	4282.38	0.0108	0.1080	10	朴在燾	入	c
1896.09.15-1897.08.30	29.75	198.34	0.0150	0.1500	10	朴興喆	入	c
1896.09.15-1897.08.30	19.84	132.25	0.0150	0.1500	10	朴永喆	入	c
1896.09.15-1897.08.30	20.31	135.39	0.0150	0.1500	10	内宅	入	c
1896.09.15-1897.08.30	11.18	74.55	0.0150	0.1500	10	禾泉兒只	入	c
1896.09.15-1897.08.30	173.79	1158.60	0.0150	0.1500	10	婚需條	入	c
1896.09.15-1897.08.30	796.60	5310.67	0.0150	0.1500	10	京換價	入	c
1896.09.15-1897.08.30	5247.02	34980.12	0.0150	0.1500	10	別費條	入	c
1896.09.15-1897.08.30	41.58	277.18	0.0150	0.1500	10	牛稅條	入	c
1896.09.15-1897.08.30	81.79	545.30	0.0150	0.1500	10	兵橋宅	入	c
1896.09.15-1897.08.30	71.43	595.28	0.0120	0.1200	10	午星宅	入	c
1896.09.15-1897.08.30	30.45	203.02	0.0150	0.1500	10	楔錢條	入	c
1897.09.15-1898.08.30	621.97	4146.44	0.0150	0.1500	10	承霞洞	入	c
1897.09.15-1898.08.30	28.35	205.70	0.0138	0.1378	10	内宅	入	c
1897.09.15-1898.08.30	338.88	2370.05	0.0143	0.1430	10	公子洞	入	c
1897.09.15-1898.08.30	48.81	325.39	0.0150	0.1500	10	鉢谷内宅	入	c
1897.09.15-1898.08.30	12.86	85.73	0.0150	0.1500	10	虎泉兒只	入	c
1897.09.15-1898.08.30	8846.29	58975.28	0.0150	0.1500	10	鉢谷宅	入	c
1897.09.15-1898.08.30	738.71	4924.74	0.0150	0.1500	10	朴在燾	入	c
1897.09.15-1898.08.30	22.81	152.09	0.0150	0.1500	10	朴永喆	入	c
1897.09.15-1898.08.30	9.34	62.25	0.0150	0.1500	10	朴德喆	入	c
1897.09.15-1898.08.30	55.63	370.87	0.0150	0.1500	10	佩物價	入	c
1897.09.15-1898.08.30	6034.07	40227.14	0.0150	0.1500	10	別費條	入	c

개성 시변제도 연구

차 입								
거래발생일-상환약정일	이자	원금	월 이자율	약정이자율	약정기간	계정명(거래처)	분개표시	차대 표시
1897.09.15-1898.08.30	916.09	6107.27	0.0150	0.1500	10	京換駄價	入	c
1897.09.15-1898.08.30	777.64	5184.25	0.0150	0.1500	10	白木條	入	c
1897.09.15-1898.08.30	47.81	318.76	0.0150	0.1500	10	牛稅條	入	c
1897.09.15-1898.08.30	35.02	233.47	0.0150	0.1500	10	稷錢條	入	c
1897.09.15-1898.08.30	94.06	627.71	0.0150	0.1498	10	兵橋宅	入	c
1897.09.15-1898.08.30	80.01	666.71	0.0120	0.1200	10	午星宅	入	c
1897.09.15-1898.08.30	58.37	389.15	0.0150	0.1500	10	八月宅	入	c
1897.09.15-1898.08.30	207.70	1730.87	0.0120	0.1200	10	福萬宅	入	c
1897.09.15-1898.08.30	199.86	1332.39	0.0150	0.1500	10	婚需條	入	c
1897.09.15-1898.08.30	4751.73	39597.76	0.0120	0.1200	10	虎泉宅	入	c
1898.09.15-1899.08.30	7585.24	50568.24	0.0150	0.1500	10	鉢谷宅	入	c
1898.09.15-1899.08.30	849.52	5663.45	0.0150	0.1500	10	朴在燾	入	c
1898.09.15-1899.08.30	39.34	262.30	0.0150	0.1500	10	朴興喆	入	c
1898.09.15-1899.08.30	26.23	174.90	0.0150	0.1500	10	朴永喆	入	c
1898.09.15-1899.08.30	10.74	71.59	0.0150	0.1500	10	朴德喆	入	c
1898.09.15-1899.08.30	6939.18	46261.21	0.0150	0.1500	10	別費條	入	c
1898.09.15-1899.08.30	1947.79	12985.25	0.0150	0.1500	10	京換駄價 白木條	入	c
1898.09.15-1899.08.30	54.99	366.57	0.0150	0.1500	10	牛稅條	入	c
1898.09.15-1899.08.30	40.27	268.49	0.0150	0.1500	10	稷錢條	入	c
1898.09.15-1899.08.30	56.13	374.20	0.0150	0.1500	10	鉢谷內宅	入	c
1898.09.15-1899.08.30	35.11	234.05	0.0150	0.1500	10	內宅	入	c
1898.09.15-1899.08.30	14.79	98.59	0.0150	0.1500	10	虎泉兒只	入	c
1898.09.15-1899.08.30	229.84	1532.25	0.0150	0.1500	10	婚需條	入	c
1898.09.15-1899.08.30	4055.26	27035.05	0.0150	0.1500	10	福德宅	入	c
1898.09.15-1899.08.30	13.73	91.55	0.0150	0.1500	10	奴石芻	入	c
1898.09.15-1899.08.30	108.17	721.15	0.0150	0.1500	10	兵橋宅	入	c
1898.09.15-1899.08.30	89.61	746.72	0.0120	0.1200	10	午星宅	入	c
1898.09.15-1899.08.30	67.13	447.52	0.0150	0.1500	10	八月宅	入	c
1898.09.15-1899.08.30	232.63	1938.57	0.0120	0.1200	10	福萬宅	入	c
1898.09.15-1899.08.30	5167.04	43058.69	0.0120	0.1200	10	虎泉宅	入	c
1898.09.15-1899.08.30	1056.36	7042.43	0.0150	0.1500	10	朴世卿	入	c
1898.04.30-1899.05.30	4583.22	30554.77	0.0150	0.1500	10	秦監察永源	入	c
1898.10.15-1899.08.30	3269.90	23781.11	0.0131	0.1375	10.5	薛箕東	入	c
1899.09.15-1900.08.30	31.13	207.51	0.0143	0.1500	10.5	稷錢條	入	c
1899.09.15-1900.08.30	22.54	165.28	0.0130	0.1364	10.5	奴石芻	入	c
1899.09.15-1900.08.30	8723.02	58153.48	0.0143	0.1500	10.5	鉢谷宅	入	c
1899.09.15-1900.08.30	976.95	6512.97	0.0143	0.1500	10.5	朴在燾	入	c
1899.09.15-1900.08.30	45.25	301.64	0.0143	0.1500	10.5	朴興喆	入	c
1899.09.15-1900.08.30	30.17	201.13	0.0143	0.1500	10.5	朴永喆	入	c
1899.09.15-1900.08.30	12.35	82.33	0.0143	0.1500	10.5	朴德喆	入	c
1899.09.15-1900.08.30	7980.06	53200.39	0.0143	0.1500	10.5	別費條	入	c
1899.09.15-1900.08.30	2239.96	14933.04	0.0143	0.1500	10.5	白木條	入	c
1899.09.15-1900.08.30	40.37	269.16	0.0143	0.1500	10.5	內宅	入	c
1899.09.15-1900.08.30	4663.55	31090.31	0.0143	0.1500	10.5	福德宅	入	c
1899.09.15-1900.08.30	124.40	829.32	0.0143	0.1500	10.5	兵橋宅	入	c
1899.09.15-1900.08.30	100.36	836.33	0.0114	0.1200	10.5	午星宅	入	c

大東文化研究 제75집

차 입								
거래발생일-상환약정일	이자	원금	월 이자율	약정이자율	약정기간	계정명(거래처)	분개표시	차대 표시
1899.09.15-1900.08.30	264.31	1762.09	0.0143	0.1500	10.5	婚需條	入	c
1899.09.15-1900.08.30	260.54	2171.20	0.0114	0.1200	10.5	福萬宅	入	c
1899.09.15-1900.08.30	5643.59	47029.89	0.0114	0.1200	10.5	虎泉宅	入	c
1899.09.15-1900.08.30	17.01	113.38	0.0143	0.1500	10.5	虎泉兒只	入	c
1899.09.15-1900.08.30	1425.38	9651.10	0.0141	0.1477	10.5	公子洞承霞洞	入	c
1899.09.15-1900.08.30	108.45	1014.65	0.0102	0.1069	10.5	八月宅	入	c
1899.09.15-1900.08.30	89.48	771.56	0.0110	0.1160	10.5	牛稅條	入	c
1899.09.15-1900.08.30	147.25	1106.69	0.0127	0.1331	10.5	金晋永	入	c
1899.09.15-1900.08.30	34.80	232.20	0.0143	0.1499	10.5	金弘烈	入	c
1899.09.15-1900.08.30	150.00	5081.10	0.0028	0.0295	10.5	金弘烈	入	d
8-11개월 평균	1151.80	8003.50	0.0143	0.1439	10.06			
1898.08.26-1899.07.30	371.25	2700.00	0.0124	0.1375	11.1333	皮橋宅	入	d
1898.07.30-1899.07.30	7528.82	41826.77	0.0150	0.1800	12	朴參奉在永	入	c
1899.07.30-1900.07.30	8318.18	46212.09	0.0150	0.1800	12	朴參奉在永	入	c
1899.07.30-1900.07.30	1815.33	12102.17	0.0125	0.1500	12	皮橋宅	入	c
1893.07.26-1894.08.30	29.59	180.00	0.0135	0.1644	12.133	牛稅條	入	c
1895.10.10-1897.03.30	1181.25	5000.00	0.0151	0.2363	15.6667	尹兢烈	入	c
1896.03.06-1897.08.30	70.87	300.00	0.0150	0.2362	15.8	佩物價	入	c
1894.08.14-1896.08.30	55.77	195.60	0.0154	0.2851	18.5333	利條	入	c
1890.01.15-1891.08.30	45.47	100.00	0.0233	0.4547	19.5	鉢谷內宅	入	c
1892.12.07-1894.08.30	55.87	200.00	0.0141	0.2794	19.7667	八月宅	入	c
1892.10.28-1894.08.30	232.00	1000.00	0.0116	0.2320	20.0667	福萬宅	入	c
1897.03.12-1900.03.15	13450.91	35202.79	0.0153	0.3821	25	薛箕東	入	c
11-25개월 평균	2762.94	12084.95	0.0148	0.2431	16.13			

개성 시변제도 연구

<부표> 단기·장기 개성 이자율(開城時邊率): 1887~1900

거래발생일-상환약정일	이자	원금	대 여		약정기간	계정명	분개표시	차대 표시
			월 이자율	약정이자율				
1891.11.21-1891.11.30	15.00	2000.00	0.0250	0.0075	0.3	崔子綏	捧次	d
1893.09.20-1893.09.30	4.50	300.00	0.0450	0.0150	0.33333	朴命珪	捧次	d
1890.10.17-1890.10.30	200.00	5000.00	0.0923	0.0400	0.43333	金奎珍	捧次	d
1898.03.15-1898.03.30	75.00	10000.00	0.0150	0.0075	0.5	河監役承烈	捧次	d
1898.03.15-1898.03.30	37.50	5000.00	0.0150	0.0075	0.5	李教官明哉	捧次	d
1898.03.14-1898.03.30	37.50	5000.00	0.0141	0.0075	0.53333	崔聖九	捧次	d
1888.12.11-1888.12.30	40.00	2000.00	0.0316	0.0200	0.63333	趙弘鍾	捧次	d
1897.10.11-1897.10.30	100.00	5000.00	0.0316	0.0200	0.63333	秦尙琬	捧次	d
1898.03.11-1898.03.30	125.00	10000.00	0.0197	0.0125	0.63333	金高陽澄植	捧次	d
1898.05.11-1898.05.30	75.00	5000.00	0.0237	0.0150	0.63333	姜文卿	捧次	d
1889.03.10-1889.03.30	15.00	1000.00	0.0225	0.0150	0.66667	崔永烈	捧次	d
1888.02.10-1888.02.30	20.00	1000.00	0.0300	0.0200	0.66667	尹敬伯	捧次	d
1891.04.10-1891.04.30	175.00	7000.00	0.0375	0.0250	0.66667	金弘冕	債給	d
1889.11.09-1889.11.30	40.00	2000.00	0.0286	0.0200	0.7	金明浩	捧次	d
1893.11.09-1893.11.30	200.00	5000.00	0.0571	0.0400	0.7	朴天如	捧次	d
1894.02.09-1894.02.30	150.00	10000.00	0.0214	0.0150	0.7	金周弼	捧次	d
1891.12.08-1891.12.30	25.00	1000.00	0.0341	0.0250	0.73333	朴命珪	捧次	d
1892.11.08-1892.11.30	162.50	5000.00	0.0443	0.0325	0.73333	朴泰卿	捧次	d
1894.03.08-1894.03.30	150.00	5000.00	0.0409	0.0300	0.73333	梁仲玄	捧次	d
1893.11.06-1893.11.30	80.00	2000.00	0.0500	0.0400	0.8	金命根	捧次	d
1894.04.06-1894.04.30	150.00	5000.00	0.0375	0.0300	0.8	崔豐基永烈	捧次	d
1891.10.05-1892.10.30	360.00	12000.00	0.0360	0.0300	0.83333	秦俊卿	捧次	d
1892.11.05-1892.11.30	150.00	5000.00	0.0360	0.0300	0.83333	孔文弘	捧次	d
1892.11.05-1892.11.30	150.00	5000.00	0.0360	0.0300	0.83333	李榮國	捧次	d
1899.02.05-1899.02.30	125.00	5000.00	0.0300	0.0250	0.83333	趙成東	捧次	d
1888.03.04-1888.03.30	35.00	1000.00	0.0404	0.0350	0.86667	崔永烈	捧次	d
1891.10.04-1891.10.30	227.50	7000.00	0.0375	0.0325	0.86667	李明哉	捧次	d
1892.10.06-1892.10.30	225.00	10000.00	0.0260	0.0225	0.86667	朴天如	捧次	d
1893.02.04-1893.02.30	62.50	5000.00	0.0144	0.0125	0.86667	金有性	捧次	d
1889.03.07-1889.03.30	70.00	2000.00	0.0389	0.0350	0.9	金奎珍	捧次	d
1892.11.28-1892.12.25	175.00	10000.00	0.0194	0.0175	0.9	崔子綏	捧次	d
1893.11.03-1893.11.30	20.00	500.00	0.0444	0.0400	0.9	閔泳喆	捧次	d
1897.05.03-1897.05.30	125.00	10000.00	0.0139	0.0125	0.9	崔聖九	捧次	d
1892.11.02-1892.11.30	227.50	7000.00	0.0348	0.0325	0.93333	梁仲玄	捧次	d
1892.11.27-1892.12.25	175.00	10000.00	0.0188	0.0175	0.93333	秦在圭	捧次	d
1893.02.02-1893.02.30	62.50	5000.00	0.0134	0.0125	0.93333	金世德	捧次	d
1893.03.02-1893.03.30	360.00	12000.00	0.0321	0.0300	0.93333	孔文卿	捧次	d
1897.11.02-1897.11.30	450.00	20000.00	0.0241	0.0225	0.93333	梁漣川錫琛	捧次	d
1899.04.30-1899.05.30	175.00	10000.00	0.0175	0.0175	1	白奇玉	放	d
1888.10.30-1888.11.30	150.00	5000.00	0.0100	0.0300	1	金德卿	捧次	d
1889.10.30-1889.11.30	75.00	3000.00	0.0250	0.0250	1	張公輔	捧次	d
1890.10.30-1890.11.30	67.50	3000.00	0.0225	0.0225	1	張公輔	捧次	d
1892.10.30-1892.11.30	450.00	12000.00	0.0375	0.0375	1	秦俊卿	捧次	d
1892.04.30-1892.05.30	45.00	1500.00	0.0300	0.0300	1	朴命珪	捧次	d
1892.11.29-1892.12.30	87.50	5000.00	0.0175	0.0175	1	金弘顯	捧次	d

大東文化研究 제75집

대 여								
거래발생일-상환약정일	이자	원금	월 이자율	약정이자율	약정기간	계정명	분개표시	차대 표시
1892.10.29-1892.11.08	110.00	4000.00	0.0275	0.0275	1	白熙文	捧次	d
1894.02.30-1894.03.30	300.00	10000.00	0.0300	0.0300	1	白奇玉	捧次	d
1893.09.30-1893.10.30	11.25	300.00	0.0375	0.0375	1	朴命珪	捧次	d
1894.04.30-1894.05.30	247.21	10000.00	0.0247	0.0247	1	金周弼	捧次	d
1895.10.01-1895.10.30	175.00	10000.00	0.0175	0.0175	1	金裕永	捧次	d
1895.10.30-1895.11.30	175.00	10000.00	0.0175	0.0175	1	金裕永	捧次	d
1898.12.30-1899.01.30	175.00	10000.00	0.0175	0.0175	1	白奇玉	捧次	d
1898.08.30-1898.09.30	112.50	4500.00	0.0250	0.0250	1	朴昌奎	捧次	d
1898.10.30-1898.11.30	350.00	10000.00	0.0350	0.0350	1	梁澗川錫琛	捧次	d
1898.10.30-1898.11.30	350.00	10000.00	0.0350	0.0350	1	白奇玉	捧次	d
1898.07.30-1892.08.30	90.00	4500.00	0.0200	0.0200	1	朴昌奎	捧次	d
1898.03.30-1898.04.30	300.00	10000.00	0.0300	0.0300	1	黃仲淵	捧次	d
1898.07.30-1898.08.30	200.00	10000.00	0.0200	0.0200	1	梁澗川錫琛	捧次	d
1898.07.30-1898.08.30	60.00	3000.00	0.0200	0.0200	1	黃仲淵	捧次	d
1898.11.30-1898.12.30	250.00	10000.00	0.0250	0.0250	1	白奇玉	捧次	d
1899.01.30-1899.02.30	250.00	10000.00	0.0250	0.0250	1	白奇玉	捧次	d
1898.11.30-1898.12.30	50.00	2000.00	0.0250	0.0250	1	梁澗川錫琛	捧次	d
1898.08.30-1898.09.30	75.00	3000.00	0.0250	0.0250	1	金鼎涉	任捧次	d
1898.07.30-1898.08.30	60.00	3000.00	0.0200	0.0200	1	金鼎涉	任捧次	d
1891.04.30-1891.05.30	75.00	5000.00	0.0150	0.0150	1	金弘冕	債給	d
1892.10.30-1892.11.30	812.50	25000.00	0.0325	0.0325	1	秦俊卿	債捧次	d
1892.9.30-1892.10.30	651.56	26062.50	0.0250	0.0250	1	秦俊卿	債捧次	d
9일-1개월 평균	161.30	6711.38	0.03	0.02	0.85			
1888.02.29-1888.03.30	140.00	4000.00	0.0339	0.0350	1.03333	金德卿	捧次	d
1892.10.29-1892.11.30	150.00	5000.00	0.0290	0.0300	1.03333	朴德鎭	捧次	d
1892.10.29-1892.11.30	325.00	10000.00	0.0315	0.0325	1.03333	崔子綏	捧次	d
1892.06.29-1892.07.30	100.00	4000.00	0.0242	0.0250	1.03333	白奇玉	債捧次	d
1892.10.28-1892.11.30	162.50	5000.00	0.0305	0.0325	1.06667	李榮國	捧次	d
1892.10.28-1892.11.30	325.00	10000.00	0.0305	0.0325	1.06667	孫宗學	捧次	d
1893.03.28-1893.04.30	300.00	15000.00	0.0188	0.0200	1.06667	白奇玉	捧次	d
1899.08.28-1899.09.30	180.00	8000.00	0.0211	0.0225	1.06667	金寅炯	捧次	d
1893.01.27-1893.02.30	62.50	5000.00	0.0114	0.0125	1.1	全庠鎭	捧次	d
1896.10.26-1892.11.30	110.06	4402.40	0.0221	0.0250	1.13333	朴天汝	放	d
1888.03.26-1888.04.30	105.00	3000.00	0.0309	0.0350	1.13333	梁在?	捧次	d
1888.03.26-1888.04.30	45.50	1300.00	0.0309	0.0350	1.13333	朴泰卿	捧次	d
1892.10.26-1892.11.30	225.00	6000.00	0.0331	0.0375	1.13333	秦俊卿	捧次	d
1892.02.26-1892.04.30	90.00	1500.00	0.0529	0.0600	1.13333	朴命珪	捧次	d
1892.06.26-1892.07.30	75.00	3000.00	0.0221	0.0250	1.13333	孫宗學	債捧次	d
1888.03.26-1888.07.30	142.50	3000.00	0.0407	0.0475	1.16667	梁在默	捧次	d
1888.03.30-1888.04.30	75.00	2000.00	0.0321	0.0375	1.16667	金致雲	捧次	d
1889.09.25-1889.10.30	67.50	3000.00	0.0193	0.0225	1.16667	張公輔	捧次	d
1892.12.25-1893.01.30	75.00	5000.00	0.0129	0.0150	1.16667	朴光玉	捧次	d
1889.09.25-1889.10.30	82.50	3000.00	0.0236	0.0275	1.16667	孫德鍾	債給	d
1888.12.24-1889.02.30	25.00	1000.00	0.0208	0.0250	1.2	金明浩	捧次	d
1889.03.24-1889.04.30	55.00	2000.00	0.0229	0.0275	1.2	黃仲明	捧次	d
1890.02.24-1890.03.30	137.50	5000.00	0.0229	0.0275	1.2	梁仲玄	捧次	d
1897.01.24-1897.02.30	12.50	1000.00	0.0104	0.0125	1.2	金弘旭	捧次	d

개성 시변제도 연구

대 여								
거래발생일-상환약정일	이자	원금	월 이자율	약정이자율	약정기간	계정명	분개표시	차대 표시
1892.06.24-1892.07.30	100.00	4000.00	0.0208	0.0250	1.2	崔子綏	債捧次	d
1892.07.24-1892.09.30	1062.50	25000.00	0.0354	0.0425	1.2	秦俊卿	債捧次	d
1892.12.22-1893.01.30	150.00	10150.00	0.0117	0.0148	1.26667	金奎珍	捧次	d
1893.06.21-1893.07.30	100.00	10000.00	0.0077	0.0100	1.3	李明哉	捧次	d
1888.01.21-1888.02.30	40.00	2000.00	0.0154	0.0200	1.3	崔永烈	捧次	d
1892.09.18-1892.10.30	41.25	1500.00	0.0196	0.0275	1.4	梁錫塚	捧次	d
1898.09.18-1898.10.30	275.00	10000.00	0.0196	0.0275	1.4	白奇玉	捧次	d
1888.10.18-1888.11.30	75.00	2000.00	0.0268	0.0375	1.4	金致雲	債給	d
1899.03.16-1899.04.30	300.00	12593.70	0.0162	0.0238	1.46667	白奇玉	放	d
1899.06.16-1899.07.30	125.00	10000.00	0.0085	0.0125	1.46667	林炳均	捧次	d
1899.06.16-1899.07.30	87.50	7000.00	0.0085	0.0125	1.46667	孔監役文弘	捧次	d
1894.03.15-1894.04.30	237.50	5000.00	0.0317	0.0475	1.5	金道常	捧次	d
1898.03.15-1898.04.30	100.00	5000.00	0.0133	0.0200	1.5	崔聖九	捧次	d
1890.윤2.13-1890.03.30	45.00	2000.00	0.0144	0.0225	1.56667	金奎珍	捧次	d
1897.03.12-1897.04.30	25.00	1000.00	0.0156	0.0250	1.6	金弘旭	捧次	d
1888.10.12-1888.11.30	80.00	2000.00	0.0250	0.0400	1.6	孫弘明	債給	d
1894.06.11-1894.07.30	125.00	5000.00	0.0153	0.0250	1.63333	梁漣川錫塚	捧次	d
1897.03.10-1897.04.30	125.00	5000.00	0.0150	0.0250	1.66667	崔豐基命天	捧次	d
1893.01.09-1893.02.30	112.50	5000.00	0.0132	0.0225	1.7	崔命天	捧次	d
1897.06.09-1897.07.30	125.00	10000.00	0.0074	0.0125	1.7	崔豐基命天	捧次	c
1889.10.06-1889.11.30	127.50	3000.00	0.0236	0.0425	1.8	車尙弼	捧次	d
1892.10.30-1892.11.30	97.50	3000.00	0.0177	0.0325	1.83333	孔文弘	捧次	d
1892.09.25-1892.10.30	82.50	3000.00	0.0150	0.0275	1.83333	孔文弘	捧次	d
1888.08.04-1888.09.30	90.00	2000.00	0.0241	0.0450	1.86667	朴光玉	捧次	d
1889.03.04-1889.04.30	95.00	2000.00	0.0254	0.0475	1.86667	金弘顯	捧次	d
1893.03.04-1893.04.30	275.00	5000.00	0.0295	0.0550	1.86667	孫宗學	捧次	d
1892.08.03-1892.09.30	212.50	5000.00	0.0224	0.0425	1.9	尹用權	捧次	d
1892.06.03-1892.07.30	120.00	3000.00	0.0211	0.0400	1.9	白奇玉	債捧次	d
1893.03.02-1893.04.30	825.00	15000.00	0.0284	0.0550	1.93333	金奎珍	捧次	d
1893.03.02-1893.04.30	550.00	10000.00	0.0284	0.0550	1.93333	李榮國	捧次	d
1892.윤6.02-1892.07.30	75.00	3000.00	0.0129	0.0250	1.93333	金蔚珍最鍾	債捧次	d
1890.07.30-1890.10.30	142.50	3000.00	0.0238	0.0475	2	張公輔	捧次	d
1890.07.30-1890.09.30	55.00	2000.00	0.0138	0.0275	2	林東幹	捧次	d
1890.10.30-1890.12.30	187.50	5000.00	0.0188	0.0375	2	金景九	捧次	d
1891.12.30-1892.02.30	300.00	12000.00	0.0125	0.0250	2	秦俊卿	捧次	d
1892.09.26-1892.11.26	150.00	5000.00	0.0150	0.0300	2	崔壽卿	捧次	d
1891.12.30-1892.02.30	75.00	2000.00	0.0188	0.0375	2	張鑣五	捧次	d
1893.03.01-1893.04.30	550.00	10000.00	0.0275	0.0550	2	車尙弼	捧次	d
1891.12.30-1892.02.30	75.00	12000.00	0.0031	0.0063	2	閔泳漢	捧次	d
1891.12.30-1892.02.30	150.00	12000.00	0.0063	0.0125	2	孫得冊	捧次	d
1891.12.30-1892.02.30	325.00	12000.00	0.0135	0.0271	2	金奎珍	捧次	d
1891.12.30-1892.02.30	325.00	12000.00	0.0135	0.0271	2	金秀浩	捧次	d
1891.12.30-1892.02.30	110.00	12000.00	0.0046	0.0092	2	金昌烈	捧次	d
1891.12.30-1892.02.30	237.50	12000.00	0.0099	0.0198	2	孔文弘	捧次	d
1891.12.30-1892.02.30	200.00	12000.00	0.0083	0.0167	2	孔文弘	捧次	d
1894.07.30-1894.09.30	125.00	5000.00	0.0125	0.0250	2	鄭寅勤	捧次	d
1894.07.30-1894.09.30	150.00	6000.00	0.0125	0.0250	2	金唐津錫南	捧次	d

大東文化研究 제75집

대 여								
거래발생일-상환약정일	이자	원금	월 이자율	약정이자율	약정기간	계정명	분개표시	차대 표시
1894.07.30-1894.09.30	400.00	16000.00	0.0125	0.0250	2	梁仲玄	捧次	d
1889.12.30-1890.02.30	70.00	3500.00	0.0100	0.0200	2	康谷宅	捧次	c
1891.12.30-1892.02.30	22.50	12000.00	0.0009	0.0019	2	孔文弘	捧次	c
1898.08.30-1899.10.30	475.00	10000.00	0.0238	0.0475	2	梁漣川錫琛	捧次	d
1892.07.30-1892.09.30	212.50	5000.00	0.0213	0.0425	2	李榮國	債捧次	d
1892.윤6.12-1892.07.30	87.50	5000.00	0.0088	0.0175	2	孔監役文弘	債捧次	d
1-2개월 평균	173.69	6285.01	0.02	0.03	1.57			
1888.07.29-1888.09.30	90.00	2000.00	0.0221	0.0450	2.03333	金世德	捧次	d
1893.02.29-1893.04.30	385.00	7000.00	0.0270	0.0550	2.03333	梁仲玄	債給	d
1893.02.29-1893.04.30	275.00	5000.00	0.0270	0.0550	2.03333	朴德鎭	債給	d
1888.03.28-1888.05.30	55.00	1000.00	0.0266	0.0550	2.06667	金澄植	捧次	d
1889.02.28-1889.04.30	250.00	5000.00	0.0242	0.0500	2.06667	金德卿	捧次	d
1889.09.28-1889.11.30	142.50	3000.00	0.0230	0.0475	2.06667	姜士謙	捧次	d
1892.09.28-1892.11.30	575.00	10000.00	0.0278	0.0575	2.06667	尹用權	捧次	d
1893.12.28-1894.02.30	137.50	5000.00	0.0133	0.0275	2.06667	金命根	捧次	c
1898.05.28-1898.07.30	100.00	5000.00	0.0097	0.0200	2.06667	朴昌奎	捧次	d
1892.12.27-1893.02.30	297.50	11000.00	0.0129	0.0270	2.1	崔命天	捧次	d
1892.09.26-1892.11.30	300.00	5000.00	0.0281	0.0600	2.13333	金奎珍	捧次	d
1892.12.26-1893.02.30	275.00	10000.00	0.0129	0.0275	2.13333	朴光玉	捧次	d
1893.04.26-1893.06.30	300.00	10000.00	0.0141	0.0300	2.13333	李榮國	債給	d
1893.12.25-1894.02.09	9.00	300.00	0.0138	0.0300	2.16667	祥洞	貸去	d
1892.07.24-1892.09.30	297.50	7000.00	0.0193	0.0425	2.2	白奇玉	債捧次	d
1890.08.22-1890.10.30	160.00	4000.00	0.0176	0.0400	2.26667	康谷宅	捧次	d
1892.12.22-1892.02.30	275.00	10000.00	0.0121	0.0275	2.26667	孫宗學	債捧次	d
1893.01.21-1893.03.30	450.00	3000.00	0.0652	0.1500	2.3	趙仲成	捧次	d
1898.05.21-1898.07.30	100.00	5000.00	0.0087	0.0200	2.3	金秀良	捧次	d
1893.04.21-1893.06.30	162.50	5000.00	0.0141	0.0325	2.3	尹用權	尹用權	d
1897.07.20-1897.09.30	412.50	15000.00	0.0118	0.0275	2.33333	金裕永	捧次	d
1890.08.19-1890.10.30	187.50	5000.00	0.0158	0.0375	2.36667	金龍欽	捧次	d
1892.05.19-1892.07.30	510.00	12000.00	0.0180	0.0425	2.36667	李榮國	債捧次	d
1892.12.19-1893.02.30	82.50	3000.00	0.0116	0.0275	2.36667	孫宗學	債捧次	d
1897.05.17-1897.07.30	250.00	10000.00	0.0103	0.0250	2.43333	黃龍潭汝玉	捧次	d
1889.08.15-1889.10.30	375.00	5000.00	0.0300	0.0750	2.5	金德卿	捧次	d
1897.12.15-1899.02.30	162.50	5000.00	0.0130	0.0325	2.5	秦載圭	捧次	d
1898.03.15-1898.05.30	325.00	10000.00	0.0130	0.0325	2.5	白奇玉	捧次	d
1897.12.14-1898.02.30	175.00	5000.00	0.0138	0.0350	2.53333	秦載圭	捧次	d
1891.10.12-1891.12.30	45.00	500.00	0.0346	0.0900	2.6	朴命珪	捧次	d
1896.12.10-1897.02.30	375.00	10000.00	0.0141	0.0375	2.66667	孫弘明	捧次	d
1894.02.09-1894.04.30	575.00	10000.00	0.0213	0.0575	2.7	金周弼	捧次	d
1893.12.07-1894.02.30	90.00	1500.00	0.0217	0.0600	2.76667	朴命珪	捧次	d
1894.05.07-1894.07.30	150.00	3000.00	0.0181	0.0500	2.76667	金弘冕	捧次	d
1888.12.06-1889.02.30	25.00	500.00	0.0179	0.0500	2.8	崔明哉	捧次	d
1890.08.06-1890.10.30	237.50	5000.00	0.0170	0.0475	2.8	秦俊卿	捧次	d
1890.12.06-1891.02.30	175.00	5000.00	0.0125	0.0350	2.8	金錫南	債捧次	d
1892.12.05-1893.02.30	425.00	10000.00	0.0150	0.0425	2.83333	車尙弼	捧次	d
1889.12.04-1890.02.30	200.00	5000.00	0.0140	0.0400	2.86667	康谷宅	捧次	d
1897.12.04-1898.02.30	400.00	10000.00	0.0140	0.0400	2.86667	梁漣川錫琛	捧次	d

개성 시변제도 연구

대 여								
거래발생일-상환약정일	이자	원금	월 이자율	약정이자율	약정기간	계정명	분개표시	차대 표시
1893.05.04-1893.07.30	375.00	10000.00	0.0131	0.0375	2.86667	孫宗學	債給	d
1891.08.03-1892.10.30	190.00	4000.00	0.0164	0.0475	2.9	朴德鎮	放	d
1892.12.03-1893.02.30	425.00	10000.00	0.0147	0.0425	2.9	金奎珍	捧次	d
1892.12.02-1893.02.30	25.00	3300.00	0.0026	0.0076	2.93333	吳光彦	捧次	d
1892.07.30-1892.10.30	437.50	25000.00	0.0058	0.0175	3	梁澁川錫琛	貸去	d
1892.07.30-1892.10.30	1722.03	25000.00	0.0230	0.0689	3	金南烟孫啓中	貸去	d
1888.11.30-1889.02.30	250.00	5000.00	0.0167	0.0500	3	金德卿	捧次	d
1889.11.30-1890.02.30	120.00	3000.00	0.0133	0.0400	3	張公輔	捧次	d
1890.11.30-1891.02.30	287.50	5000.00	0.0192	0.0575	3	秦俊卿	捧次	d
1892.08.08-1892.09.30	160.00	4000.00	0.0133	0.0400	3	朴巨濟君三	捧次	d
1892.11.30-1893.02.30	212.50	5000.00	0.0142	0.0425	3	金奎珍	捧次	d
1892.11.30-1893.02.30	212.50	5000.00	0.0142	0.0425	3	朴德鎮	捧次	d
1892.11.30-1893.02.30	87.50	12000.00	0.0024	0.0073	3	梁仲玄	捧次	d
1892.07.30-1892.10.30	400.00	25000.00	0.0053	0.0160	3	白奇玉	捧次	d
1893.04.30-1893.07.30	425.00	10000.00	0.0142	0.0425	3	金奎珍	捧次	d
1893.04.01-1893.07.30	252.00	4200.00	0.0200	0.0600	3	白奇玉	捧次	d
1892.07.30-1892.10.30	150.00	25000.00	0.0020	0.0060	3	金商大	捧次	d
1892.07.30-1892.10.30	150.00	25000.00	0.0020	0.0060	3	梁錫琛	捧次	d
1892.07.30-1892.10.30	325.00	25000.00	0.0043	0.0130	3	白奇玉	捧次	d
1893.11.30-1894.02.30	425.00	10000.00	0.0142	0.0425	3	白奇玉	捧次	d
1893.04.01-1893.07.30	850.00	5000.00	0.0567	0.1700	3	白奇玉	捧次	d
1892.07.30-1892.10.30	150.00	25000.00	0.0020	0.0060	3	白奇玉	捧次	d
1894.02.26-1894.07.30	525.00	5000.00	0.0350	0.1050	3	尹用權	捧次	d
1892.07.30-1892.10.30	90.00	25000.00	0.0012	0.0036	3	趙仲成	捧次	d
1894.05.06-1894.07.30	262.50	50000.00	0.0018	0.0053	3	梁仲玄	捧次	d
1894.07.30-1894.10.30	400.00	10000.00	0.0133	0.0400	3	金奎珍	捧次	d
1897.05.01-1897.07.30	450.00	15000.00	0.0100	0.0300	3	朴天如	捧次	d
1892.07.30-1892.10.30	103.72	25000.00	0.0014	0.0041	3	孫啓中金南烟	捧次	c
1892.07.30-1892.10.30	50.00	25000.00	0.0007	0.0020	3	金監察奎珍	捧次	d
1892.11.30-1893.02.30	425.00	10000.00	0.0142	0.0425	3	李榮國	債給	d
1892.07.30-1892.10.30	1687.50	25000.00	0.0225	0.0675	3	秦俊卿	債給	d
1891.07.30-1891.10.30	447.30	7000.00	0.0213	0.0639	3	康谷	債捧次	d
2-3개월 평균	303.98	9879.17	0.02	0.04	2.65			
1897.04.29-1897.07.30	300.00	4875.00	0.0203	0.0615	3.03333	崔豐基命天	捧次	d
1893.11.28-1894.02.30	212.50	5000.00	0.0139	0.0425	3.06667	梁仲玄	捧次	d
1888.07.27-1888.10.30	350.00	5000.00	0.0233	0.0700	3.1	金德卿	捧次	d
1892.11.26-1893.02.30	637.50	15000.00	0.0136	0.0425	3.13333	尹用權	債給	d
1893.11.25-1894.02.30	60.00	1000.00	0.0189	0.0600	3.16667	朴命珪	捧次	d
1889.04.24-1889.07.30	240.00	6000.00	0.0125	0.0400	3.2	孫弘明	捧次	d
1892.11.23-1893.02.30	225.00	5000.00	0.0139	0.0450	3.23333	孔文弘	捧次	d
1893.11.23-1894.02.30	237.50	5000.00	0.0147	0.0475	3.23333	金世德	捧次	d
1893.11.21-1894.02.30	237.50	5000.00	0.0144	0.0475	3.3	梁仲玄	捧次	d
1893.11.19-1894.02.30	200.00	4000.00	0.0149	0.0500	3.36667	尹用權	捧次	d
1893.11.18-1894.02.30	250.00	5000.00	0.0147	0.0500	3.4	孔文弘	捧次	d
1897.04.17-1897.07.30	325.00	10000.00	0.0095	0.0325	3.43333	韓主簿廷錫	捧次	d
1893.11.16-1894.02.30	275.00	5000.00	0.0159	0.0550	3.46667	梁錫琛	捧次	d
1897.04.16-1897.07.30	325.00	10000.00	0.0094	0.0325	3.46667	尹監役用權	捧次	d

大東文化研究 제75집

대 여								
거래발생일-상환약정일	이자	원금	월 이자율	약정이자율	약정기간	계정명	분개표시	차대 표시
1893.11.15-1894.02.30	125.00	2000.00	0.0179	0.0625	3.5	孫宗學	捧次	d
1893.11.13-1894.02.30	350.00	5000.00	0.0196	0.0700	3.56667	尹用權	捧次	d
1892.04.11-1892.07.30	1170.00	13000.00	0.0248	0.0900	3.63333	秦俊卿	捧次	d
1893.11.11-1894.02.30	725.00	10000.00	0.0200	0.0725	3.63333	金澄植	捧次	d
1900.09.10-1900.12.30	1550.00	31000.00	0.0136	0.0500	3.66667	尹敬伯	捧次	c
1890.11.08-1891.02.30	110.00	2000.00	0.0147	0.0550	3.73333	梁仲玄	債捧次	d
1890.11.07-1891.02.30	101.25	1500.00	0.0179	0.0675	3.76667	林東幹	捧次	d
1890.11.07-1891.02.30	115.00	2000.00	0.0153	0.0575	3.76667	朴昌樹	捧次	d
1888.04.06-1888.07.30	155.00	2000.00	0.0204	0.0775	3.8	崔明哉	捧次	d
1893.11.06-1894.02.30	325.00	5000.00	0.0171	0.0650	3.8	金命根	捧次	d
1894.04.06-1894.07.30	155.00	2000.00	0.0204	0.0775	3.8	薛令孝錫	捧次	d
1887.11.06-1888.02.30	340.00	4000.00	0.0224	0.0850	3.8	金德卿	捧次	d
1893.11.04-1894.02.30	620.00	8000.00	0.0200	0.0775	3.86667	孔文弘	捧次	d
1893.11.04-1894.02.30	775.00	10000.00	0.0200	0.0775	3.86667	金奎珍	捧次	d
1888.04.03-1888.07.30	385.00	5500.00	0.0179	0.0700	3.9	康谷宅	捧次	d
1888.03.30-1888.07.30	160.00	2000.00	0.0200	0.0800	4	金明浩	捧次	d
1888.04.01-1888.07.30	80.00	1000.00	0.0200	0.0800	4	金洪鍾	捧次	d
1890.10.30-1891.02.30	230.00	4000.00	0.0144	0.0575	4	康谷宅	捧次	d
1894.03.30-1894.07.30	682.50	6500.00	0.0263	0.1050	4	金錫南	捧次	d
1895.03.11-1895.07.30	170.00	2000.00	0.0209	0.0850	4.06271	薛令孝錫	捧次	d
1896.10.22-1897.02.30	550.00	10000.00	0.0129	0.0550	4.26667	崔壽卿	捧次	d
1889.10.19-1890.02.30	70.00	1000.00	0.0160	0.0700	4.36667	梁錫琛	捧次	d
1889.10.19-1890.02.30	65.00	1000.00	0.0149	0.0650	4.36667	尹用權	捧次	d
1894.03.15-1894.07.30	262.50	5000.00	0.0117	0.0525	4.5	金道常	捧次	d
1890.10.04-1891.02.30	232.50	3000.00	0.0171	0.0775	4.53333	李山汝	捧次	d
1892.03.14-1892.07.30	2137.50	19000.00	0.0248	0.1125	4.53333	秦俊卿	捧次	d
1893.11.14-1894.03.30	325.00	5000.00	0.0143	0.0650	4.53333	梁錫琛	捧次	d
1895.03.11-1895.07.30	450.00	5000.00	0.0194	0.0900	4.63333	梁澗川錫琛	捧次	d
1895.03.11-1895.07.30	900.00	10000.00	0.0194	0.0900	4.63333	金奎珍	捧次	d
1895.03.11-1895.07.30	1242.00	13800.00	0.0194	0.0900	4.63333	梁仲玄	捧次	d
1897.03.08-1897.07.30	287.50	5000.00	0.0121	0.0575	4.73333	金秀良	捧次	d
1890.11.07-1891.02.30	165.00	3000.00	0.0115	0.0550	4.76667	李山汝	捧次	d
1898.03.04-1898.07.30	172.50	3000.00	0.0118	0.0575	4.86667	尹兢烈	親貸去	d
1893.03.03-1893.07.30	512.50	5000.00	0.0209	0.1025	4.9	朴光玉	捧次	d
1893.03.02-1893.07.30	1742.50	17000.00	0.0208	0.1025	4.93333	尹用權	捧次	d
1893.11.02-1894.03.30	775.00	10000.00	0.0157	0.0775	4.93333	孔文卿	捧次	d
1898.03.02-1898.07.30	750.00	10000.00	0.0152	0.0750	4.93333	梁澗川錫琛	捧次	d
1893.03.02-1893.07.30	1025.00	10000.00	0.0208	0.1025	4.93333	梁仲玄	債給	d
1890.02.30-1890.07.30	150.00	2000.00	0.0150	0.0750	5	林東幹	捧次	d
1890.02.30-1890.07.30	225.00	3000.00	0.0150	0.0750	5	張公輔	捧次	d
1890.02.30-1890.07.30	350.00	5000.00	0.0140	0.0700	5	秦俊卿	捧次	d
1894.03.01-1894.07.30	525.00	5000.00	0.0210	0.1050	5	鄭寅勤	捧次	d
1891.02.30-1891.07.30	650.00	10000.00	0.0130	0.0650	5	金弘冕	債給	d
1891.02.30-1891.07.30	455.00	7000.00	0.0130	0.0650	5	康谷	債捧次	d
3-5개월 평균	452.04	6416.81	0.02	0.07	4.06			
1889.09.29-1890.02.30	87.50	1000.00	0.0174	0.0875	5.03333	金澄植	捧次	d
1893.02.29-1893.07.30	512.50	5000.00	0.0204	0.1025	5.03333	崔命天	債給	d

개성 시변제도 연구

대 여								
거래발생일-상환약일	이자	원금	월 이자율	약정이자율	약정기간	계정명	분개표시	차대 표시
1889.02.28-1889.07.30	289.00	3420.00	0.0167	0.0845	5.06667	康谷宅	捧次	d
1889.09.28-1890.02.30	425.00	5000.00	0.0168	0.0850	5.06667	秦俊卿	捧次	d
1897.02.27-1897.07.30	600.00	10000.00	0.0118	0.0600	5.1	孔文弘	捧次	d
1894.02.26-1894.07.30	1680.00	10000.00	0.0327	0.1680	5.13333	孔文弘	捧次	d
1894.02.26-1894.07.30	1050.00	10000.00	0.0205	0.1050	5.13333	梁仲玄	捧次	d
1897.02.26-1897.07.30	900.00	15000.00	0.0117	0.0600	5.13333	金裕永	捧次	d
1894.02.24-1894.07.30	1050.00	10000.00	0.0202	0.1050	5.2	金奎珍	捧次	d
1896.08.28-1897.02.30	1200.00	15000.00	0.0132	0.0800	6.06667	金裕永	債給	d
1890.08.22-1891.02.30	277.50	3000.00	0.0148	0.0925	6.26667	康谷宅	捧次	d
1888.08.04-1889.02.30	420.00	3000.00	0.0204	0.1400	6.86667	康谷	捧次	d
1892.08.04-1893.02.30	687.50	5000.00	0.0200	0.1375	6.86667	朴光玉	捧次	d
1899.03.30-1899.10.30	60.60	475.00	0.0182	0.1276	7	蔘業所	貸去	d
1894.07.30-1895.02.30	175.00	2000.00	0.0125	0.0875	7	薛令孝錫	捧次	d
1889.07.29-1890.02.30	460.00	4000.00	0.0164	0.1150	7.03333	康谷宅	捧次	d
1891.07.29-1892.02.30	1275.00	10000.00	0.0181	0.1275	7.03333	金弘冕	捧次	d
1887.08.15-1888.02.30	750.00	5000.00	0.0200	0.1500	7.5	康谷宅	捧次	d
1894.04.14-1894.11.30	1524.30	6000.00	0.0337	0.2541	7.53333	姜載順	捧次	d
1898.윤3.04-1898.10.30	187.50	3000.00	0.0079	0.0625	7.86667	尹兢烈	親貸去	d
1894.07.30-1895.03.30	537.20	5375.00	0.0125	0.0999	8	秦俊卿	捧次	d
1889.07.17-1890.03.30	10.80	45.00	0.0285	0.2400	8.43333	吳光彦	捧次	d
1893.12.04-1894.11.30	2055.00	6910.00	0.0251	0.2974	11.8667	吳光彦	貸去	d
1899.01.15-1901.01.15	8338.08	25854.52	0.0161	0.3225	20(4)	尹敬伯	捧次	d
5-20(4)개월 평균	1023.02	6836.65	0.02	0.13	7.13			

• 참고문헌

- 『朴永進家 會計帳簿』
- 『歲丁亥八月日上吉辰 日記第一』
- 『歲甲午四月日上吉辰 日記第二』
- 『光武二年戊戌九月日上吉辰 日記第三』
- 『光武五年辛丑四月日上吉辰 日記第四』
- 『光武七年癸卯十月日上吉辰 日記第五』
- 『光武九年乙巳二月日上吉辰 日記第六』
- 『光武十年丙午十一月日上吉辰 日記第七』
- 『光緒拾參年丁亥八月日上吉辰 外上他給并付第一』
- 『歲光緒十八年壬辰九月日上吉辰 周會計冊』

- 정기숙· 박해근· 이중희, 『회계사상과 회계기준의 발전』, 經文社, 2002
- 玄丙周, 『實用自修 四介松都治簿法 全』, 德興書林, 1916

- 고동환, 『조선 후기~한말 신용거래의 발달—어음과 환을 중심으로』, 『지방사와 지방문화』 13-2, 역사문화학회, 2010
- 金孝東 譯, 『開城의 時邊』, 『韓國經濟史文獻資料』 4, 경희대부설 한국경제경영사연구소, 1973
- 文定昌, 『차인제도와 시변』, 『경제학연구』 13, 한국경제학회, 1963
- 善生永助, 『朝鮮人の商業』(朝鮮總督府 調査資料第11輯), 朝鮮總督府總督官房文書課, 1924
- 양정필, 『근현대 개성상인 경제조직 시론-3대 상업제도와 3대 사업부문을 중심으로-』, 『역사문제』 20, 역사문제연구소, 2008
- 吳星, 『한말~일제 시대 개성의 시변제』, 『한국근현대사연구』 21, 한국근현대사학회, 2002
- 이우성, 『고려 시인에 있어서의 문명의식의 형성』, 『한국의 역사상』, 창작과 비평사, 1982, 169~176면
- 長尾崎俊 著, 金孝東 譯, 『開城의 時邊』, 『韓國經濟史文獻資料』 4, 경희대부설 한국경제경영사연구소, 1973

- 정기숙, 「사계송도치부법의 기장원리와 장부조직에 관한 연구 박영진가의 장부(1887년 8월 15일~1893년 9월 15일)를 중심으로」, 『한국 전통회계와 내부통제시스템』 II, 민속원, 2011
- 허성관, 「한국 전통 회계 기록의 책임성과 진실성의 역사적 기원에 대해서」, 『한국 전통회계와 내부통제시스템』 II, 민속원, 2011
- 홍희유, 「17세기 이후 인삼재배의 발전과 자본주의적 삼포경영」, 『역사과학』, 1986, 31~35면
- _____, 「송도 4개 문서(四介文書)에 반영된 송상(松商)들의 도가(都賈)활동」, 『역사과학』 6, 1962, 50~63면

- Aho, James A., *Confession and Bookkeeping: the religious, moral, and rhetorical roots of modern accounting*, Albany: State University of New York Press, 2005
- Aiken, Maxwell and Lu, Wei, "The Evolution of Bookkeeping in China: Integrating Historical Trends with Western Influences", *Abacus*, 34:1, 1998
- Alfred E. Lieber, Eastern Business Practices and Medieval European Commerce, *The Economic History Review*, New Series, 21-2, 1968
- Barak D. Richman, How Community Institutions Create Economic Advantage: Jewish Diamond Merchants in New York, *Law & Social Inquiry* 31-2, 2006
- Bloom, Robert and Solotko, John, "The foundation of Confucianism in Chinese and Japanese accounting", *Accounting, Business & Financial History*, 13:1, 2003
- Braudel, Fernand, trans. by Siân Reynolds, *Civilization and Capitalism, 15th ~ 18th Century, Vol. II, The Wheels of Commerce*, Book Club Associates, 1983
- Brown, Richard, ed., *A History of Accounting and Accountants*, Frank Cass, 1905, reprint 1968
- Chiapello, Eve, "Accounting and the birth of the notion of capitalism", *Critical Perspectives in Accounting* 18 2007
- Cohen, Ira J., "Introduction to the Transaction Edition: Max Weber on Modern Western Capitalism", in Max Weber, trans. by Frank H Knight, *General Economic History*, reprint of the 1927 translated edition with a new

- introduction by Ira J. Cohen*, New Brunswick, USA: Transaction Books, 1981
- D. E. Smith and L. Karpinski, *The Hindu Arabic Numerals* Boston, 1911 de Roover, Raymond, "The Development of Accounting Prior to Luca Pacioli: Account-books of Medieval Merchants", in A. C. Littleton and B.S. Yamey, eds., *Studies in the history of accounting*, Sweet & Maxwell, 1956
 - Derks, Hans, "Religion, capitalism and the rise of double-entry book-keeping", *Accounting, Business & Financial History*, 18:2, 2008.
 - Gardella, Robert, "Squaring Accounts: Commercial Bookkeeping Methods and Capitalist Rationalism in Late Qing and Republican China", *Journal of Asian Studies*, 51:2, 1992
 - Hugh R. Clark *Community, Trade, and Networks Southern Fujian Province from the Third to the Thirteenth Century* Cambridge University Press, Cambridge. 1991
 - John H. Pryor, "The Origin of the Commenda Contract", *Speculum*, 52-1(Jan) 1977
 - Jun, Seong Ho and Lewis, James B., "Accounting Techniques in Korea: 18th-century Archival Samples from a Non-Profit Association in the Sinitic World", *Accounting Historians Journal*, 33:1, 2006
 - Li, Xiaolin(李孝林), Luo Yong(羅勇), and Kong Qinglin(孔慶林). *Bijiao huiji shixue(比較會計史學)*. Beijing: Zhongguo caizheng jingji chubanshe, 2007
 - Littleton, A.C., "Evolution of the Journal Entry", in A.C. Littleton and B.S. Yamey, eds., *Studies in the history of accounting*, Sweet & Maxwell, 1956
 - _____, "Pacioli and Modern Accounting", *Accounting Review*, 3-2 1928
 - _____, "The Antecedents of Double-Entry", *Accounting Review*, 2-2 1927
 - _____, "The Evolution of the Journal Entry", *Accounting Review*, 3-4, 1928
 - _____, *Accounting Evolution to 1900*, New York: *Russell & Russell* 1966
 - M. Postan, Credit in Medieval Trade, *The Economic History Review*, 1-2, 1928.
 - Mark. Elvin, *Pattern of the Chinese Past: A Social and Economic Interpretation*. Stanford University Press. 1973
 - M.E. Mallett, *The Florentine Galleys in the Fifteenth Century.*, Oxford, 1967

- J. Needham, *Science and Civilisation in China*, III Cambridge. 5 ff, 146 ff, 1959
- McKinnon, Jill, "The historical and social context of the introduction of double-entry bookkeeping to Japan", *Accounting, Business and Financial History*, 4:1, 1994
- Pacioli, Luca, translated by Pietro Crivelli, *An Original Translation of the Treatise on Double-Entry Book-Keeping* (The Institute of Book-Keepers, Ltd., [1494] 1924)
- Poovey, Mary, *A History of the Modern Fact: Problems of Knowledge in the Sciences of Wealth and Society* (Chicago: The University of Chicago Press, 1998).
Schaeede, Ulrike, "Forwards and Futures in Tokugawa period Japan: a new perspective on the Dōjima Rice Market", *Journal of Banking and Finance*, 13, 1989
- Sidney Homer and Richard Sylla *A History of Interest Rates*, Wiley John Wiley & Sons, Inc Rutgers University Press. New Jersey 2005
- Spengler, Oswald, trans. by Charles Francis Atkinson, *The Decline of the West, Vol. Two, Perspectives of World-History*, New York: Alfred A. Knopf, 1928
- Udovitch, "At the Origins of the Western Commenda: Islam, Israel, Byzantium?", *Speculum* 37, Medieval Academy of America 1962
- T.A. Lee, The Historical Development of Internal Control From the Earliest Times to the End of the Seventeenth Century. *Journal of Accounting Research* 9-1 University of Chicago Accounting Research Center 1971
- Thomas Henry Sandler, Henry Rand Hatfield and Moore., *A Statement of Accounting Principles*, AAA. 1938
- Thomas Mun, *England's Treasure by Forraign Trade* London 1664; Reprinted Oxford, 1933
- Udovitch, "At the Origins of the Western Commenda: Islam, Israel, Byzantium?", *Speculum* 37, Medieval Academy of America, 1962
- Weber, Max, trans. by Frank H. Knight, *General economic history*, George Allen & Unwin, 1927
- Weber, Max, trans. by Hans H. Gerth, *The Religion of China, Confucianism and Taoism* (New York: The Free Press), 1951
- Yamey, B.S., "Scientific Bookkeeping and the Rise of Capitalism", *The Economic History Review*, 2nd ser., 1:2 and 3, 1949

Local Credit markets and Interest Rates in Kaesŏng from Day books, Liabilities Ledgers and Assets Ledgers(1887~1900)

Jun, Seong-ho

This paper analyzes Day books(日記), Liabilities Ledgers(他給長冊), and Assets Ledgers(外上長冊) preserved in the household of Pak Yŏngjin in the Republic of Korea. These accounts provide a perfectly articulated accounting set as recorded by merchants in the city of Kaesŏng and date from 1887 to 1900. This paper clarifies credit terms with their special journalizing abbreviations, arithmetic signs to indicate interest rates, and symbols, and provides a table showing an unbroken series of interest rates from the shortest to the longest maturity. The sources always distinguish day-to-day differences that reflected the condition of the money market. A serial compilation of the rates show us the volatility of some rates, especially short-term rates. The Kaesŏng credit structure is addressed also for its similarities with modern forms. The Kaesŏng merchants developed able accounting procedures to circulate money quickly, correctly, and profitably and their bookkeeping system reduced transaction costs for short-term debt. Quantitative analysis of the credit practices refined through effective bookkeeping concludes that, because of the efficiency of the bookkeeping system investors were able to invest their surplus money and withdraw funds at any time to exploit other investment opportunities.

Key words : Kaesŏng Merchants, Short term financing, Credit System, Volatility, Double-entry Bookkeeping